

BREXIT - Jak prowadzić handel i świadczyć usługi po nowemu?

dr Izabella Tymińska

26 października 2022 r.

Program webinarium

1. BREXIT i jego wpływ na Twoje przedsiębiorstwo.
2. Nowe obowiązki przedsiębiorców.
3. Etapowe wdrożenie kontroli granicznej w UK.
4. Jak przekraczać granicę i co to jest dokument C88.
5. Taryfa celna UK.
6. Preferencyjne pochodzenie towaru – sposób uznawania preferencji, kto je wystawia, na jakiej podstawie, kiedy oraz na jaki produkt. W tym punkcie zostanie omówiona instytucja zarejestrowanego eksportera.

Cel webinarium

1. Webinarium dotyczy uwarunkowań obrotu towarowego z Wielką Brytanią po Brexicie. Zapoznasz się z dokumentowaniem transakcji obrotu towarowego UE-GB. Dowiesz się jakie formalności trzeba wypełniać po opuszczeniu GB Unii Europejskiej! Podczas webinarium skupimy się na potwierdzonych informacjach oraz na tym jak zmienią Twoją pracę. Webinarium będzie skupiało się na praktycznych problemach mogących wystąpić oraz przedstawieniu najlepszych metod ich rozwiązania.

Rys historyczny

1. Wielka Brytania (Zjednoczone Królestwo) opuściła Unię Europejską 31 stycznia 2020 r. Oficjalnie Wielka Brytania nie jest już państwem UE i nie uczestniczy w unijnym procesie decyzyjnym.
2. Od 1 stycznia 2021 roku nastąpiły istotne zmiany w zakresie podatków i ceł w odniesieniu do przedsiębiorstw, które w swojej działalności utrzymują relacje z Wielką Brytanią.
3. Po 1 stycznia 2021 Irlandia Północna pozostała w jednolitym rynku UE w zakresie obrotu towarami TYLKO, natomiast reszta Zjednoczonego Królestwa z niego wyszła. Oznacza to, że produkty przywożone do Irlandii Północnej z Wielkiej Brytanii są kontrolowane.

Rys historyczny

4. Wszystkie towary podlegają pełnej kontroli celnej, z której do tej pory po stronie Wielkiej Brytanii były zwolnione.
5. Od 1 stycznia 2022, każdy kto przekracza granicę pomiędzy Unią Europejską (UE) i Wielką Brytanią (GB) poprzez lokalizację korzystającą z systemu Goods Vehicle Movement Service (GVMS) musi być zarejestrowany.
6. Od lipca 2022 roku jest obowiązek posiadania dostępu do GB Safety & Security i należy składać deklarację skróconą wejścia (ENS) .

Przedsiębiorca powinien

1. Ustalić zakres regulacji celnych obowiązujących ich po Brexicie, z uwzględnieniem miejsca w łańcuchu dostaw (producent, importer, firma logistyczna).
2. Zwrócić uwagę na ograniczenia pozataryfowe (regulacje sanitarne, bezpieczeństwa produktów, ochrony własności intelektualnej i znaków handlowych, regulacje środowiskowe).
3. Sprawdzić, czy potrzebne będą nowe licencje i zezwolenia brytyjskie (unijne straciły ważność).
4. Rozważyć uzyskanie statusu upoważnionego przedsiębiorcy (AEO).

[Powrót do spisu treści.](#)

BREXIT ma wpływ na Twoje przedsiębiorstwo, jeżeli...

1. ...sprzedajesz towary do Wielkiej Brytanii lub świadczysz usługi na rzecz podmiotów brytyjskich,
2. ...kupujesz towary z Wielkiej Brytanii lub korzystasz z usług świadczonych przez podmioty brytyjskie,
3. ...dokonujesz przemieszczania towarów przez terytorium Wielkiej Brytanii, lub
4. ...wykorzystujesz materiały i towary pochodzące z Wielkiej Brytanii w wymianie handlowej z krajami partnerskimi UE w ramach systemów preferencyjnych.

EORI

1. Podmiot dokonujący obrotu towarowego z Wielką Brytanią, który do tej pory nie realizował formalności celnych, powinien uzyskać numer EORI. **Posiadanie go jest konieczne do dokonywania zgłoszeń celnych i składania deklaracji.**
2. Skrót EORI oznacza wspólnotowy system rejestracji i identyfikacji podmiotów gospodarczych (ang. *Economic operators' registration and identification*). Jest to element tworzonego przez Unię Europejską środowiska elektronicznego powstającego w ramach programu e-customs. Od 1 lipca 2009 r. Wszyscy przedsiębiorcy mają obowiązek posługiwania się tym numerem podczas dokonywania jakichkolwiek operacji celnych na obszarze UE.

EORI

3. Numer EORI jest unikatowy, przyznaje się go jednorazowo. Dla podmiotów krajowych składa się z liter PL, numeru NIP uzupełnionego pięcioma zerami (lub dla podmiotów posiadających 14-znakowy numer REGON, ostatnie pięć znaków numeru REGON). Dla podmiotów z krajów trzecich: liter PL, oraz sekwencyjnego, unikalnego ciągu 14 cyfr ze znakiem „Z” na końcu.
4. **EORI zakłada się poprzez rejestrację w usłudze e-klient na portalu PUESC. Rejestracji w celu uzyskania numeru EORI może dokonać zarejestrowana w PUESC osoba fizyczna, przykładowo przedstawiciel lub upoważniony pracownik.**

EORI W GB

1. Podmioty w Wielkiej Brytanii po opuszczeniu UE muszą na nowo zarejestrować się do systemów celnych i nabyć nowy – brytyjski numer EORI.

Irlandia Północna

1. Od dnia 1 stycznia 2021 r. przepisy UE dotyczące VAT nie mają już zastosowania do Wielkiej Brytanii.
2. Jednakże na podstawie szczególnych regulacji dotyczących Irlandii oraz Irlandii Północnej (Protokół w sprawie Irlandii / Irlandii Północnej, Dz.U. C 384 I z 12.11.2019, s. 92.) **Irlandia Północna nadal podlega przepisom UE dotyczącym VAT, w odniesieniu do towarów, w celu uniknięcia granicy celnej pomiędzy Irlandią a Irlandią Północną.**
3. Natomiast w odniesieniu do usług Irlandia Północna, wraz z pozostałą częścią Wielkiej Brytanii, jest uznawana za kraj spoza UE.

BREXIT GRANICA



www.een.org.pl

 **PARP** / Centrum
Grupa PFR Rozwoju MŚP


enterprise
europe
network
Wsparcie dla biznesu w zasięgu ręki



Irlandia Północna

1. Skutkuje to tym, że dostawy towarów (wewnątrzwspólnotowe) z Irlandii Północnej i nabycia towarów (wewnątrzwspólnotowe) do Irlandii Północnej, a także import towarów znajdujących się w Irlandii Północnej, podlegają takim samym regulacjom, jak w pozostałych krajach UE.
2. Prawidłowe działanie unijnego systemu VAT jest uzależnione od właściwej identyfikacji, po dniu 31 grudnia 2020 r., podatników dokonujących w Irlandii Północnej wewnątrzwspólnotowych dostaw i nabyć towarów.

Irlandia Północna

3. Dlatego też podatnicy Irlandii Północnej od 1 stycznia 2021 r. są identyfikowani za pomocą odrębnego unijnego numeru identyfikacyjnego VAT (VAT UE), który różni się od brytyjskiego VAT UE zaczynającego się od liter „GB”.
4. Komisja Europejska w projekcie z dnia 7 sierpnia 2020 r. dyrektywy zmieniającej dyrektywę 2006/112/WE w sprawie wspólnego systemu podatku od wartości dodanej w zakresie identyfikacji podatników w Irlandii Północnej zaproponowała, aby numery identyfikacyjne VAT w Irlandii Północnej zawierały dwuliterowy prefiks „XI” i tak zostało to przyjęte.

Irlandia Północna - podsumowanie

1. Od 2021 r. dla celów transakcji towarowych Irlandia Północna jest traktowana jako terytorium Unii Europejskiej, a podatnicy dokonujący wewnątrzwspólnotowych dostaw lub nabyć towarów na terytorium Irlandii Północnej są traktowani jako podatnicy UE.
2. Natomiast transakcje usługowe przeprowadzane z podmiotami z Wielkiej Brytanii, jak i Irlandii Północnej, są traktowane jako transakcje z podmiotami z państw nie należących do UE.

Nowe obowiązki przedsiębiorców

1. Składanie zgłoszenia celnego przy imporcie towarów z UK oraz eksporcie do UK lub przy przemieszczaniu towarów przez jego terytorium.
2. Ewentualne przedstawienie – oprócz zgłoszenia celnego – danych dotyczących bezpieczeństwa i ochrony.
3. Uzyskanie specjalnego pozwolenia na import lub eksport niektórych towarów (np. odpadów, niektórych niebezpiecznych chemikaliów, organizmów modyfikowanych genetycznie), dopełnienie dodatkowych formalności przy imporcie z UK lub eksporcie do tego kraju, wyrobów akcyzowych, jak alkohol, tytoń lub paliwa.
4. Rozliczenie VAT.

Zgłoszenie celne do procedury celnej – EXPORT/IMPORT

1. IMPORT:

- Dopuszczenie do obrotu (kod procedury 4000, 4200, 4500)
- Końcowe przeznaczenie
- Skład celny
- Odprawa czasowa
- Wolny obszar celny
- Uszlachetnianie czynne

Zgłoszenie celne do procedury celnej – EXPORT/IMPORT

2. TRANZYT

3. EXPORT:

- Wywóz/powrotny wywóz
- Uszlachetnianie bierne

Wprowadzenie towaru na obszar celny Unii Europejskiej powoduje z mocy prawa powstanie obowiązków i uprawnień przewidzianych przepisami prawa celnego.

Środki polityki handlowej

1. Brak powszechnie przyjętej definicji formy środków pozataryfowych - oznaczają środki pozataryfowe, przyjęte w ramach wspólnej polityki handlowej, w formie unijnych przepisów regulujących międzynarodową wymianę towarową (art.5, pkt.36 unijnego kodeksu celnego).
2. Ograniczenia:
 - Wymagania od spełnienia których uzależniony jest przywóz, wywóz, przewóz towarów.
3. Zakazy.

Więcej na ten temat w webinarium PARP „[Współpraca z Wielką Brytanią po Brexit](#)”

UKCA nasze CE

1. UKCA (ang. UK Conformity Assessed) będzie nowym brytyjskim znakiem potwierdzającym zgodność z wymaganiami obowiązującymi w UK od 2023 roku.
2. Wymagania dotyczące oznakowania UKCA są bardzo zbliżone do zasad obowiązujących w dyrektywach nowego podejścia (tj. dokumentacja techniczna, deklaracja zgodności, oznakowanie, etykieta itd.). Jednak pojawiają się różnice w zależności od konkretnych grup produktów.



Gov.uk

www.een.org.pl



Pozwolenia i inne

1. Wszelkie pozwolenia celne wydane dotychczas przez UE oraz władze Zjednoczonego Królestwa na podstawie przepisów unijnego kodeksu celnego straciły swą ważność na obszarze celnym UE i po stronie GB.
2. Aby przemieszczać towar z/do GB trzeba uzyskać nowe pozwolenia wydane po 1.01.2021 roku.

[Powrót do spisu treści.](#)

Etapowe wdrożenie kontroli granicznej w Wielkiej Brytanii po okresie przejściowym

GB planowało etapowe wprowadzanie kontroli granicznej po okresie przejściowym, tj. po 31 grudnia 2020 r.

Etapowe wdrożenie kontroli granicznej w Wielkiej Brytanii po okresie przejściowym

Od stycznia 2021 r.:

- przedsiębiorcy importujący (do GB) towary standardowe wszystkich kategorii, od odzieży po sprzęt elektroniczny, musieli przygotować się na podstawowe wymagania celne, takie jak prowadzenie wystarczającej dokumentacji dotyczącej importowanych towarów. Jednak mieli do sześciu miesięcy na wypełnienie i złożenie zgłoszeń celnych. Płatność należności celnych można było odroczyć do momentu złożenia zgłoszenia celnego.

Etapowe wdrożenie kontroli granicznej w Wielkiej Brytanii po okresie przejściowym

- Pełną kontrolą celną były objęte towary wrażliwe, takie jak alkohol, tytoń i wyroby tytoniowe, czy produkty toksyczne i substancje chemiczne.
- Przedsiębiorcy musieli wziąć pod uwagę sposób rozliczania podatku VAT od towarów importowanych.
- W miejscach przeznaczenia lub w innych zatwierdzonych miejscach prowadzone są również kontrole fizyczne żywych zwierząt i roślin.

Etapowe wdrożenie kontroli granicznej w Wielkiej Brytanii po okresie przejściowym

- Od października 2021r.: **wszystkie importowane produkty pochodzenia zwierzęcego** - na przykład mięso, karma dla zwierząt domowych, miód, mleko lub produkty jajeczne - **oraz wszystkie rośliny i produkty roślinne** podlegające przepisom musiały również być **uprzednio zgłoszone z odpowiednią dokumentacją (sanitarną/zdrowotną)**.
- Od lipca 2022 r.: przedsiębiorcy przewożący wszelkie towary muszą składać zgłoszenia w punkcie przywozu i płacić odpowiednie należności. Wymagane są pełne zgłoszenia bezpieczeństwa (PDS, eng.-ENS).

Etapowe wdrożenie kontroli granicznej w Wielkiej Brytanii po okresie przejściowym

- W przypadku towarów objętych SPS (kontrolą sanitarną i fitosanitarną) zwiększa się ilość kontroli fizycznych i pobór próbek: kontrole zwierząt, roślin, produktów roślinnych i zwierzęcych będą od tego czasu realizowane w odpowiednio przystosowanych punktach kontroli granicznej w Wielkiej Brytanii.

Wielka Brytania, a preferencje UE

1. Jeżeli Twoja firma prowadzi wymianę handlową z Wielką Brytanią, dokonuje przemieszczania towarów przez Wielką Brytanię lub wykorzystuje towary pochodzące z Wielkiej Brytanii do eksportu w ramach systemów preferencyjnych UE, musisz mieć na uwadze istotne zmiany, które wpływają na działalność Twojego przedsiębiorstwa.
2. Od 1 stycznia 2021 roku nie można liczyć (analizować) do pochodzenia produktów pochodzących z GB. Są to produkty niepochodzące lub pochodzące z kraju trzeciego.

UE – GB obowiązki

1. Oznacza to między innymi obowiązek:

- składania zgłoszenia celnego przy imporcie towarów z Wielkiej Brytanii, eksporcie do tego kraju lub przy przemieszczaniu towarów przez jego terytorium;
- przedstawiania danych dotyczących bezpieczeństwa i ochrony;
- uzyskania specjalnego pozwolenia na import lub eksport niektórych towarów (np. odpadów, niektórych niebezpiecznych chemikaliów, organizmów modyfikowanych genetycznie);

UE – GB obowiązki

- dopełnienia dodatkowych formalności przy imporcie z Wielkiej Brytanii lub eksporcie do tego kraju wyrobów akcyzowych, jak alkohol, tytoń lub paliwa;
- rozliczania VAT, co do zasady, w kraju UE, do którego następuje import towarów (towary eksportowane do Wielkiej Brytanii będą zwolnione z VAT w UE, ale przy przywozie do Wielkiej Brytanii będą one podlegać obowiązującym tam wymogom w zakresie VAT);

UE – GB obowiązki

- przestrzegania innych zasad i procedur w zakresie VAT w odniesieniu do transakcji realizowanych z Wielką Brytanią niż w przypadku transakcji wewnątrz UE.
2. Oprócz formalności wymienionych wcześniej, obowiązują:
- cła od towarów przywożonych do UE z Wielkiej Brytanii;
 - niektóre towary przywożone do UE z Wielkiej Brytanii będą podlegać kontyngentom taryfowym.

UE – GB obowiązki

Należy również pamiętać, że wszelkie wykorzystywane materiały lub procesy z Wielkiej Brytanii nie są już uznawane za „pochodzące”, w ramach dotychczasowych programów preferencyjnych UE.

Zgłoszenie celne do procedury celnej

1. Czynność, poprzez którą osoba wyraża w wymaganej formie i określony sposób, wolę umieszczenia towarów pod określoną procedurą celną.
2. Konstrukcja „bezdecyzyjnego” załatwiania spraw związanych z objęciem towaru procedurą celną.
3. WYJĄTEK - Rozstrzygnięcia podejmowane przez organ celny w przypadku stwierdzenia nieprawidłowości pomiędzy stanem faktycznym, a danymi zadeklarowanymi, w zgłoszeniu celnym, jeśli ma to wpływ na wysokość należności celnych.

Dokument SAD – C88

1. Zgłoszenie celne towaru w formie pisemnej/elektronicznej dokonywane jest na formularzu Jednolitego Dokumentu Administracyjnego (formularz SAD) lub na zestawie Jednolitego Dokumentu Administracyjnego (zestaw SAD).

Dokumenty do zgłoszenia celnego

Rozporządzenie Ministra Finansów z dnia 8 września 2016 r. w sprawie zgłoszeń celnych

§ 28. 1. Do zgłoszenia celnego o objęcie towarów procedurą wywozu lub uszlachetniania biernego oraz do zgłoszenia do powrotnego wywozu dołącza się:

- 1) fakturę albo w przypadku braku faktury – fakturę prowizoryczną lub fakturę pro forma, która dotyczy zadeklarowanej wartości, z zastrzeżeniem ust. 2;
- 2) pozwolenie, zezwolenie lub inne dokumenty, jeżeli są wymagane w związku z wywozem, uszlachetnianiem biernym lub powrotnym wywozem towarów;

Rozporządzenie Ministra Finansów z dnia 8 września 2016 r. w sprawie zgłoszeń celnych

- 3) (...) W przypadku braku dokumentów,
o których mowa w ust. 1 pkt 1, za dokument służący do ustalenia wartości uznaje się:
- 1) umowę sprzedaży;
 - 2) akt darowizny;
 - 3) orzeczenie sądu lub innego właściwego organu o nabyciu praw spadkowych.

Rozporządzenie Ministra Finansów z dnia 8 września 2016 r. w sprawie zgłoszeń celnych

2. W przypadku złożenia zgłoszenia celnego, o którym mowa w ust. 1, na żądanie organu celnego przedkłada się:

- 1) dokumenty przewozowe;
- 2) dokumenty odnoszące się do poprzedniej procedury;
- 3) wykaz opakowań lub równoważny dokument określający zawartość każdego opakowania, jeżeli pojedynczy towar jest przedstawiany w dwóch lub większej liczbie opakowań.

Faktura handlowa

1. Dokument przenoszący prawo własności na towar i pociągający za sobą płatność.
2. Wystawiany w celu opisanego stron zaangażowanych w transakcję dostawy oraz transportowanych towarów. Jest to główny dokument używany przez urzędy celne. Faktura handlowa powinna być w miarę możliwości przygotowana w języku urzędowym kraju, do którego towary są eksportowane.

Rozporządzenie Ministra Finansów z dnia 8 września 2016 r. w sprawie zgłoszeń celnych

33. Faktura dołączana do zgłoszenia celnego zawiera w szczególności:

- 1) nazwę i adres kontrahenta;
- 2) nazwę i adres nabywcy;
- 3) numer;
- 4) miejsce i datę wystawienia;

Rozporządzenie Ministra Finansów z dnia 8 września 2016 r. w sprawie zgłoszeń celnych

33. Faktura dołączana do zgłoszenia celnego zawiera w szczególności:

- 5) rodzaj i ilość towarów oraz ich wartość wyrażoną w walucie wymiennej, walucie polskiej albo walucie obcej niebędącej walutą wymienną;
- 6) warunki dostawy – przykładowo według Reguł Międzynarodowej Izby Handlowej do stosowania w krajowych i międzynarodowych warunkach handlowych INCOTERMS 2010;
- 7) inne dane, jeżeli są wymagane na podstawie przepisów odrębnych

Wymogi faktury po stronie GB

1. Pełna nazwa i adres pocztowy sprzedającego i kupującego wraz z danymi kontaktowymi.
2. Numer i data wystawienia faktury handlowej oraz numer zamówienia na towar.
3. Znaki, numery, liczba, rodzaj i waga brutto opakowań.
4. Opis handlowy towarów sporządzony prostym językiem i wystarczająco szczegółowo.
5. Ilość towarów, wyrażona w jednostkach zwyczajowo stosowanych w handlu oraz ich waga (brutto i netto).
6. Cena towarów (cena jednostkowa artykułu i łączna cena przesyłki) i waluta.

Wymogi faktury po stronie GB

7. Rabaty i podstawy; opłaty dodatkowe (np. ubezpieczenie), jeśli występują - rabaty i opłaty dodatkowe powinny być wykazane na fakturze tylko wtedy, gdy są wymienione i ustalone w umowie, w przeciwnym razie trudno będzie potwierdzić ceny wykazane na fakturze.
8. Warunki (Incoterms 2020) czas i sposób dostawy, jak również warunki, czas i sposób płatności.
9. Kraj pochodzenia towarów (nazwa producenta nie jest obowiązkowa, ale pomocna).
10. Trasa transportu i zastosowane środki transportu.
11. Odniesienie do numeru i daty umowy sprzedaży.
12. Wymagany jest oryginał faktury oraz podpisane kopie (łącznie 5 sztuk).

Faktura

No		Description	CPA / PKWiU	Units	Quantity	Net Price	Net Amount	Tax (podatek)		Gross Amount
Nr		Nazwa towaru / usługi	Symbol PKWiU	J.m.	Ilość	Kwota netto	Wartość Netto	%	VAT Amount	Wartość Brutto
						EUR	EUR		EUR	EUR
Using words: Słownie:						TOTAL: RAZEM:		x		
						INCLUDING: W TYM:		ex		
								23		
								8		
								5		
								0		
						TOTAL TO PAY: DO ZAPŁATY:				

the name, the surname and the signature of a person allowed to accept the invoice
imię i nazwisko oraz podpis osoby upoważnionej do otrzymania faktury

the name, the surname and the signature of a person allowed to issue the invoice
podpis i pieczęć imienna osoby uprawnionej do wystawienia faktury

Additional information (Dodatkowe informacje)

.....

.....

.....

© www.signform.pl Sp. z o.o., producent aktywnych formularzy, e-mail: biuro@signform.pl

Międzynarodowe listy przewozowe

1. AWB – list lotniczy,
2. CMR – list samochodowy,
3. Bill of Lading – list morski,
4. CIM – list kolejowy.

ABW - list lotniczy

1. Reguluje prawa, obowiązki i odpowiedzialność stron umowy o przewóz lotniczy. Dowodem zawarcia tej umowy jest międzynarodowy lotniczy list przewozowy Air Waybill (AWB).
2. Stanowi potwierdzenie zawarcia umowy przewozowej i zobowiązuje przewoźnika do dostarczenia danej przesyłki we wskazane przez zleceniodawcę miejsce.
3. List przewozowy AWB powinien zawierać takie informacje, jak oznaczenie miejsca rozpoczęcia przewozu oraz punktu docelowego, a także oznaczenie wagi ładunku.

ABW - list lotniczy

Powiększ (Ctrl+Plus)

Shipper's Name and Address

AIR WAYBILL-(AIR CONSIGNMENT NOTE)
ISSUED BY

NOT RESPONSIBLE

Copies 1, 2 and 3 of this Air Waybill are originals and have the same validity.

It is agreed that the goods described herein are accepted for carriage in apparent good order and condition received as noted and SUBJECT TO THE CONDITIONS OF CONTRACT ON THE REVERSE HEREOF. THE SHIPPER'S ATTENTION IS DRAWN TO THE NOTICE CONCERNING CARRIER'S LIMITATION OF LIABILITY.

Consignee's Name and Address Consignee's Account Number

Issuing Carrier's Agent Name and City

Accounting Information

Agent's IATA Code Account No.

Point of Departure (Abb. of First Carrier) and Requested Routing

To: By First Carrier Routing and Destination to by to by Currency CHGS Code WVAL Other Declared Value for Carriage Declared Value for Customs

PPD ECLL PPD ECLL

Point of Destination Flight/Date For Carrier Use only Flight Date Amount of Insurance INSURANCE: If carrier offers insurance, and such insurance is required in accordance with the conditions hereof, indicate amount to be insured in figure in box marked "Amount of Insurance"

Handling information

These commodities licensed by IATA for ultimate destination Diversion contrary to IATA law prohibited

No. of Pieces (PC)	Gross Weight	kg	Rate Class	Commodity Description	Chargeable Weight	Rate	Charge	Total	Nature and Quantity of Goods (incl. Dimension or Volume)

Prepaid Weight Charge Collect Other Charges

Valuation charge

Tax

Total Other Charges Dest Agent

Total Other Charges Dest Carrier

Total Prepaid Total Collect

Signature of Shipper or its Agent

Signature of Issuing Carrier or its Agent

Cancelled on (Date) at (Place)

For Carriers Use only at Destination Changes at Destination Total Collect Charges

Printed in United Kingdom by Aero-Print Ltd.

ORIGINAL 2 (FOR CONSIGNEE)

Bill of Loading – list morski - konosament

1. „Bill of Loading" (BOL lub B/L), morski list przewozowy, świadectwo ładunkowe potwierdzające odbiór określonego ładunku na statek i zobowiązujące przewoźnika do wydania ładunku w porcie przeznaczenia posiadaczowi konosamentu. Jest dokumentem wystawionym przez przewoźnika, albo w jego imieniu, przez kapitana statku lub inną osobę.

SHIP FROM		SHIP TO		THIRD PARTY FREIGHT CHARGES BILL TO:				
Name: _____ Address: _____ City/State/Zip: _____ SID#: _____		Name: _____ Location #: _____ Address: _____ City/State/Zip: _____ CID#: _____		Name: _____ Address: _____ City/State/Zip: _____				
Date: _____		Date: _____		Date: _____				
Bill of Lading Number: _____		CARRIER NAME: _____ Trailer number: _____ Seal number(s): _____		SCAC: _____ Pro number: _____				
BAR CODE SPACE		BAR CODE SPACE		BAR CODE SPACE				
SPECIAL INSTRUCTIONS:		Freight Charge Terms: (freight charges are prepaid unless marked otherwise) Prepaid _____ Collect _____ 3 rd Party _____		<input type="checkbox"/> Master Bill of Lading: with attached underlying Bills of Lading <input type="checkbox"/> (check box)				
CUSTOMER ORDER INFORMATION								
CUSTOMER ORDER NUMBER	# PKGS	WEIGHT	PALLETS/SLIP (CIRCLE ONE)	ADDITIONAL SHIPPER INFO				
			Y N					
			Y N					
			Y N					
			Y N					
			Y N					
			Y N					
			Y N					
			Y N					
GRAND TOTAL								
CARRIER INFORMATION								
HANDLING UNIT	PACKAGE		WEIGHT		H.M. (X)	COMMODITY DESCRIPTION	LTL ONLY	
QTY	TYPE	QTY	TYPE	WEIGHT	H.M. (X)	Commodities requiring special or additional care or attention in handling or stowage must be so marked and packaged as to ensure safe transportation with ordinary care. See Section 216 of NMFC Item 300.	NMFC #	CLASS
GRAND TOTAL						COD Amount: \$ _____		
Where the rate is dependent on value, shippers are required to state specifically in writing the agreed or declared value of the property as follows: *The agreed or declared value of the property is specifically stated by the shipper to be not exceeding _____ per _____.						Fee Terms: Collect: <input type="checkbox"/> Prepaid: <input type="checkbox"/> Customer check acceptable: <input type="checkbox"/>		
NOTE Liability Limitation for loss or damage in this shipment may be applicable. See 49 U.S.C. § 14706(c)(1)(A) and (B). RECEIVED, subject to individually determined rates or contracts that have been agreed upon in writing between the carrier and shipper. If applicable, otherwise to the rates, classifications and rules that have been established by the carrier and are available to the shipper, on request, and to all applicable state and federal regulations.						The carrier shall not make delivery of this shipment without payment of freight and all other lawful charges.		
SHIPPER SIGNATURE / DATE This is to certify that the above named materials are properly classified, packaged, marked and labeled, and are in proper condition for transportation according to the applicable regulations of the DOT.		Trailer Loaded: <input type="checkbox"/> By Shipper <input type="checkbox"/> By Driver		Freight Counted: <input type="checkbox"/> By Shipper <input type="checkbox"/> By Driver/pallets said to contain <input type="checkbox"/> By Driver/Pieces		CARRIER SIGNATURE / PICKUP DATE Carrier acknowledges receipt of packages and required placards. Carrier certifies emergency response information was made available and/or carrier has the DOT emergency response guidebook or equivalent documentation in the vehicle. Properly described above is received in good order, except as noted.		

<https://bbats.pl/poradnik-specjalistyczny/list-przewozowy-konosament/>

CIM – list kolejowy

1. Reguluje prawa, obowiązki i odpowiedzialność stron umowy o przewóz kolejowy. Dowodem zawarcia tej umowy jest międzynarodowy kolejowy list przewozowy CIM.
2. Stanowi potwierdzenie zawarcia umowy przewozowej i zobowiązuje przewoźnika do dostarczenia danej przesyłki we wskazane przez zleceniodawcę miejsce.

<https://bbats.pl/poradnik-specjalistyczny/list-przewozowy-konosament/>

Drogowy list przewozowy (CMR)

1. List przewozowy CMR jest dokumentem międzynarodowym, stwierdzającym zawarcie umowy transportowej z przewoźnikiem. Przewoźnik zobowiązuje się w niej do dostarczenia przesyłki, opisanej w liście przewozowym, do odbiorcy w określonym miejscu i czasie. Dokument ten najczęściej występuje w czterech egzemplarzach, dla odbiorcy, nadawcy, przewoźnika i kontroli.

1 Expeditor Name, Address, Land Expediteur nom, adresse, pays		16 Destinataire Name, Address, Land Destinataire nom, adresse, pays	
2 Expéditeur Name, Address, Land Destinataire nom, adresse, pays		17 Nachfolgende Frachtführer Name, Address, Land Transporteur successeur nom, adresse, pays	
3 Loading point (see note 1) Lieu de chargement pour la livraison de la marchandise		4 Port of Call (see note 1) Lieu de passage en charge de la marchandise	
4 Port of Call (see note 1) Lieu de passage en charge de la marchandise		5 Date of Issue Date de délivrance	
6 Consignor's Name and Address Nom et adresse du destinataire		7 Recipient's Name and Address Nom et adresse du destinataire	
8 Description of Goods Description des marchandises		9 Official Designation of Goods Désignation officielle des marchandises	
10 Gross Weight Poids brut, kg		11 Net Weight Poids net, kg	
12 Date of Issue Date de délivrance		13 Date of Receipt Date de réception	
14 Number of Packages Nombre de colis		15 Description of Packages Description des colis	
16 Name and Address of Consignor Nom et adresse du destinataire		17 Name and Address of Recipient Nom et adresse du destinataire	
18 Name and Address of Carrier Nom et adresse du transporteur		19 Name and Address of Driver Nom et adresse du chauffeur	
20 Name and Address of Receiver Nom et adresse du destinataire		21 Date of Issue Date de délivrance	
22 Name and Address of Consignor Nom et adresse du destinataire		23 Name and Address of Recipient Nom et adresse du destinataire	
24 Date of Issue Date de délivrance		25 Date of Receipt Date de réception	
26 Name and Address of Consignor Nom et adresse du destinataire		27 Name and Address of Recipient Nom et adresse du destinataire	
28 Name and Address of Carrier Nom et adresse du transporteur		29 Name and Address of Driver Nom et adresse du chauffeur	
30 Name and Address of Receiver Nom et adresse du destinataire		31 Name and Address of Consignor Nom et adresse du destinataire	
32 Name and Address of Recipient Nom et adresse du destinataire		33 Name and Address of Carrier Nom et adresse du transporteur	
34 Name and Address of Driver Nom et adresse du chauffeur		35 Name and Address of Receiver Nom et adresse du destinataire	
36 Name and Address of Consignor Nom et adresse du destinataire		37 Name and Address of Recipient Nom et adresse du destinataire	
38 Name and Address of Carrier Nom et adresse du transporteur		39 Name and Address of Driver Nom et adresse du chauffeur	
40 Name and Address of Receiver Nom et adresse du destinataire		41 Name and Address of Consignor Nom et adresse du destinataire	
42 Name and Address of Recipient Nom et adresse du destinataire		43 Name and Address of Carrier Nom et adresse du transporteur	
44 Name and Address of Driver Nom et adresse du chauffeur		45 Name and Address of Receiver Nom et adresse du destinataire	

<https://bbats.pl/poradnik-specjalistyczny/cmr-konwencja-i-dokument-pytania-i-odpowiedzi/>

Numer listu przewozowego

1. Każdy list przewozowy ma unikatowy, numer, który służy między innymi do identyfikacji zlecenia przewozowego. Numer listu przewozowego jest umieszczony najczęściej w prawym górnym rogu dokumentu. Numer listu przewozowego służy także do śledzenia przesyłki na całej jej trasie .
2. Numer listu przewozowego musi być w zgłoszeniu celnym.

Pozostałe dokumenty

1. Specyfikacja/packing list,
2. Inne dokumenty wymagane przepisami prawa, takie jak:
 - zezwolenia,
 - licencje,
 - koncesje,
 - oświadczenie o pochodzeniu z/bez numeru REX.

Packing list

PACKING LIST

Sent To:

Sent From:

Date: Account No:

Shipping Date: Shipping Co.:

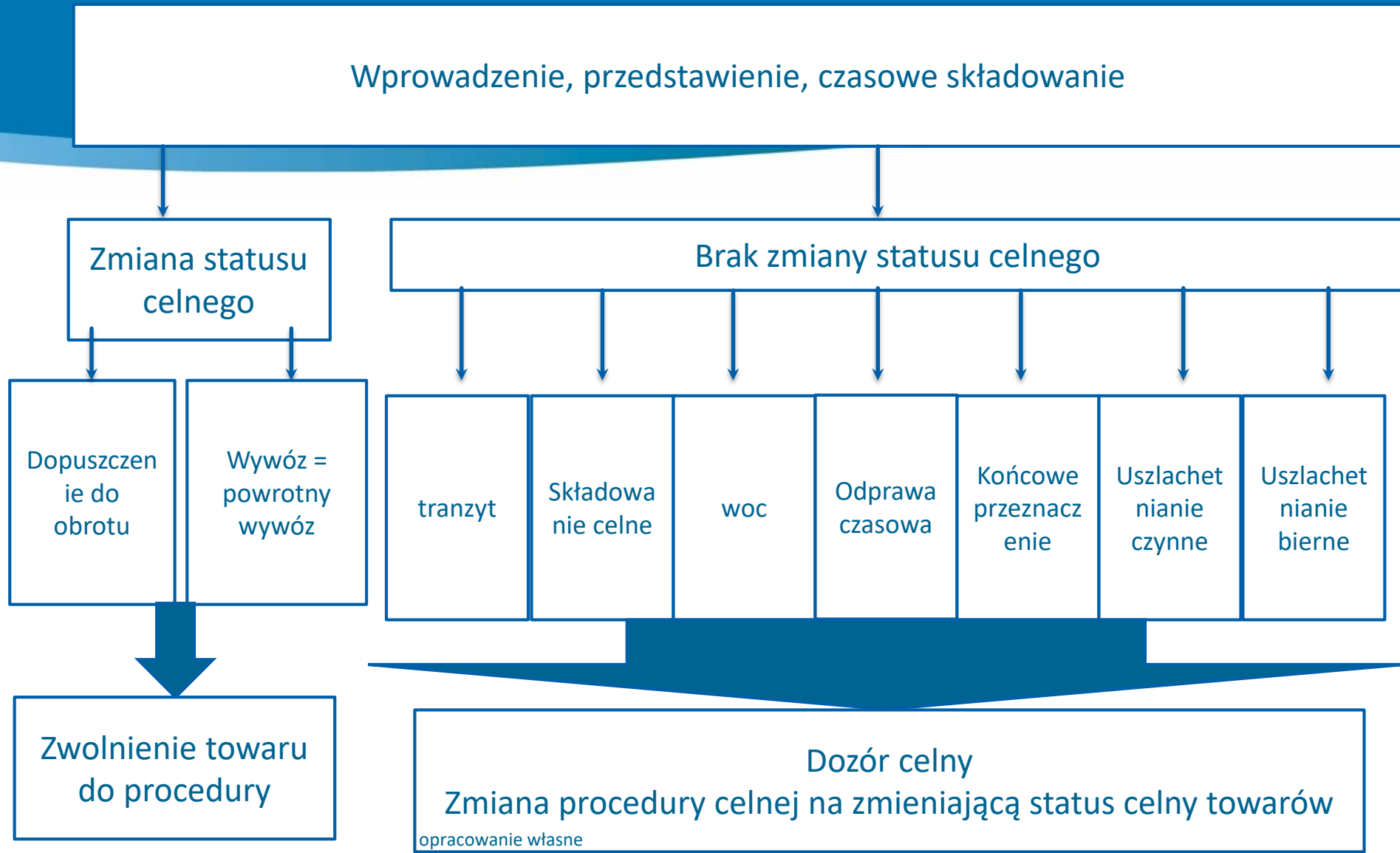
Department Date:

Item Description	Total Quantity	Shipping No.	Total Weight	Product No

Other Information:

Signature of Authority:

<https://www.template.net/business/word-templates/packing-list-template/>



opracowanie własne

Procedury celne w UKC

Źródło: opracowanie własne

www.een.org.pl

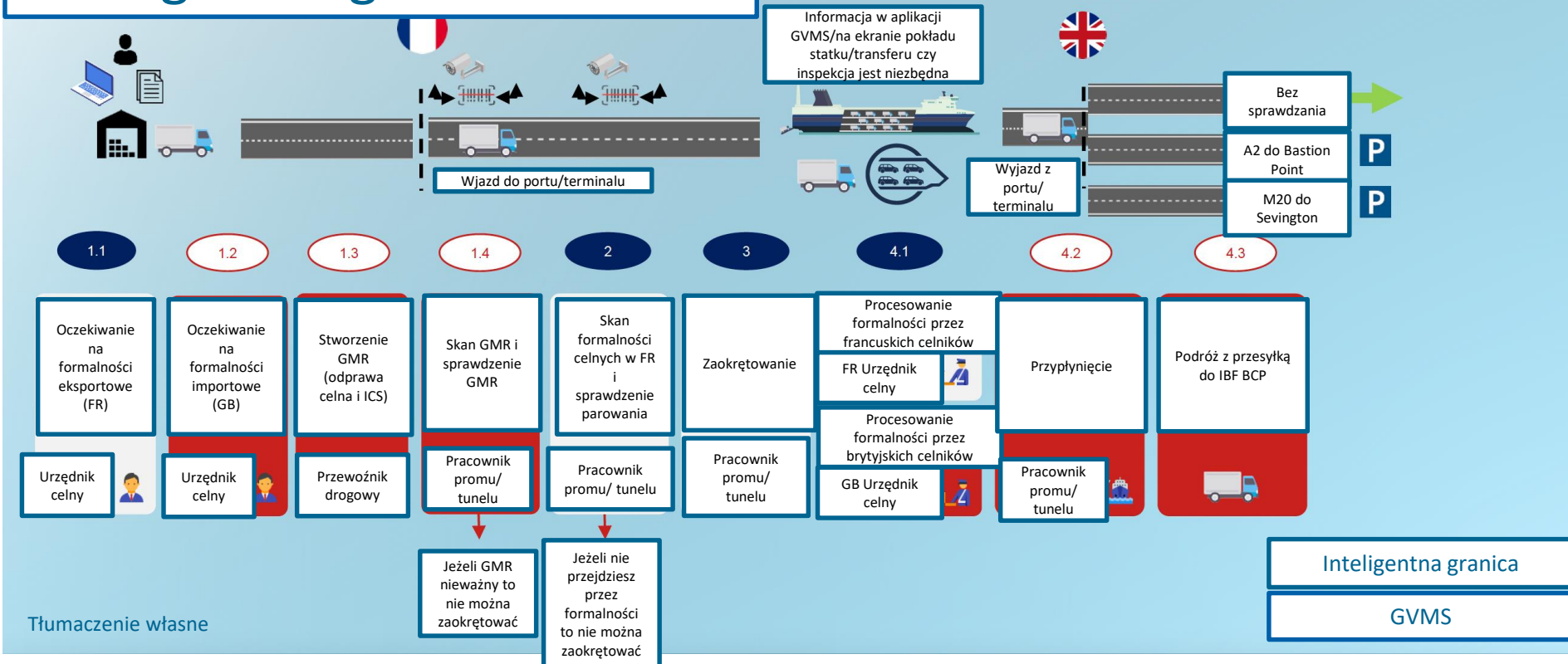


Systemy informatyczne

1. Od 1 stycznia 2022, każdy kto przekracza granicę pomiędzy Unią Europejską (UE) i Wielką Brytanią (GB) poprzez lokalizację korzystającą z systemu Goods Vehicle Movement Service (GVMS) musi być zarejestrowany.

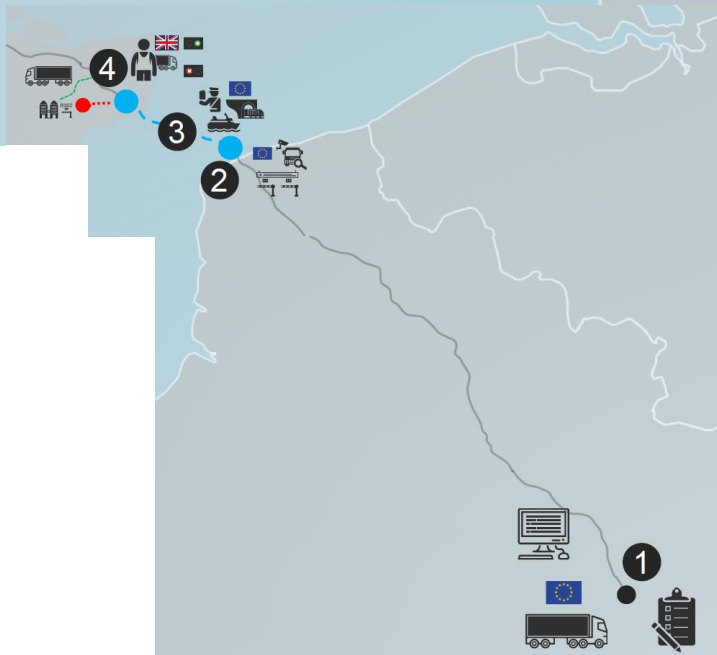
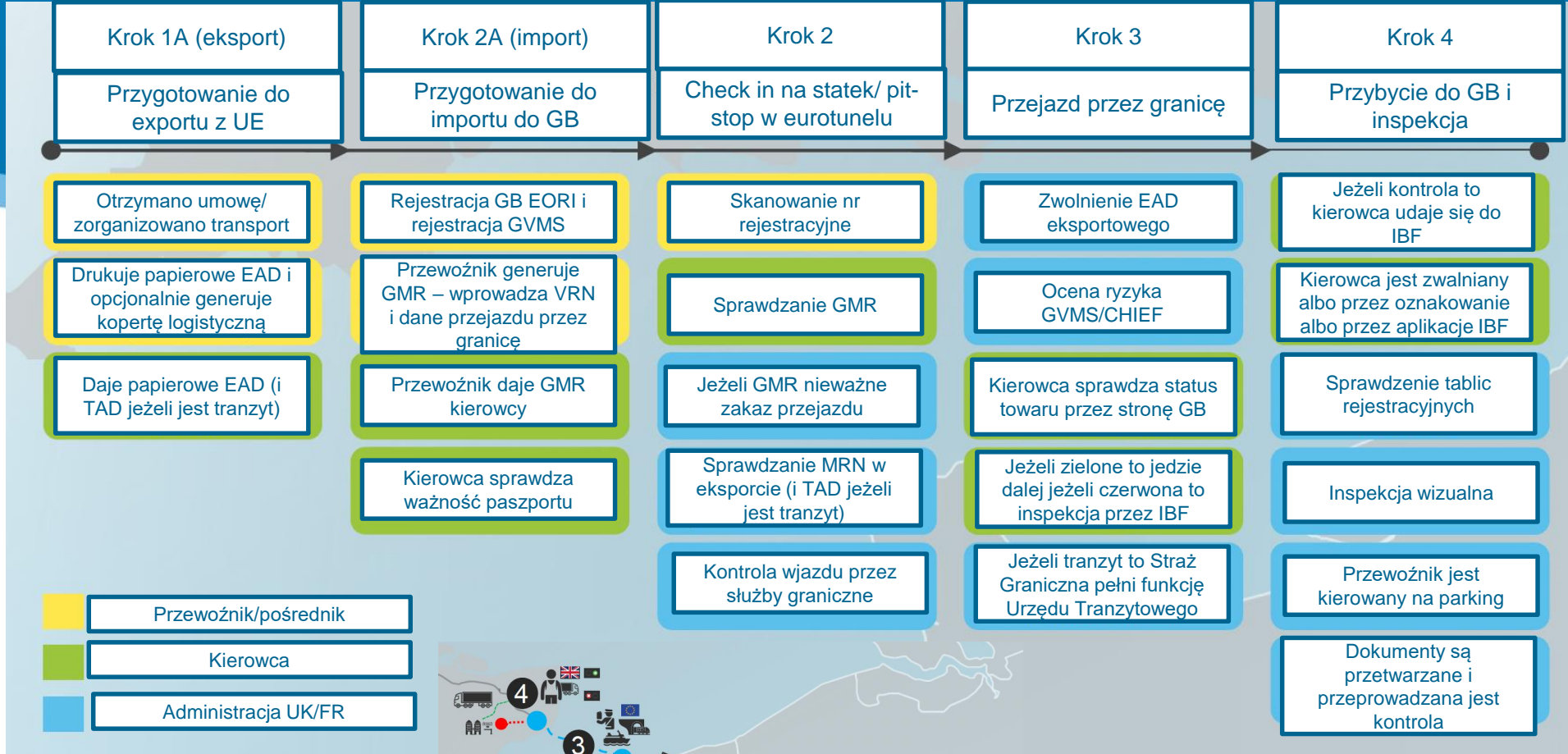
Przeptyw z Francji do GB

Inteligentna granica i GVMS



The Short Straits
Freight moving from EU – GB from 1 January 2022





Tłumaczenie własne

The Short Straits
Freight moving from EU – GB from 1 January 2022

www.een.org.pl

Co dalej

1. Dotychczasowe ustalenia nadal będą miały zastosowanie do towarów przemieszczanych z wyspy Irlandii Północnej do Wielkiej Brytanii, na czas dalszych rozmów w sprawie Protokołu Północnoirlandzkiego.
2. HMRC zdaje sobie sprawę z niektórych typowych problemów, z jakimi borykają się klienci tworzący Numery Referencyjne Przewozu Towarów (GMR) w systemie GVMS, które powodują opóźnienia na granicy.

Jak uniknąć problemów?

1. Uzyskać numer GMR dla każdego przewozu, także bez ładunku.
2. Upewnić się, że wpisuje się prawidłowy rodzaj deklaracji dla swojego przewozu. Numer zgłoszenia przywozowego (ERN) w przypadku importu za pośrednictwem systemu CHIEF lub Numer referencyjny przywozu (MRN) w przypadku importu za pośrednictwem Służby Deklaracji Celnej (CDS). Deklaracja Niepowtarzalnego Numeru Przewozu (DUCR) w przypadku eksportu za pośrednictwem systemów CHIEF lub CDS. Sprawdzić na GOV.UK, które numery referencyjne powinny być wprowadzone w GMR - Uzyskanie numeru referencyjnego.

Jak uniknąć problemów?

3. Nie używać numeru referencyjnego naczepy podczas wprowadzania numeru rejestracyjnego pojazdu (VRN) do GMR, gdy towar cały czas przewozi ten sam kierowca, w przeciwnym razie przewoźnik nie będzie w stanie zweryfikować numeru GMR. Numer rejestracyjny pojazdu musi odpowiadać numerowi pojazdu, którego dotyczy GMR.
4. Nie należy dodawać unijnych numerów referencyjnych przewozu (MRN) do GMR.
5. Jeżeli powyższe wymagania nie zostaną spełnione, numer GMR będzie nieważny i nie będzie można wjechać na pokład.

Osoba składająca deklaracje celne dla przewożonych towarów

1. Użyć podwójnego kodu lokalizacji dla wszystkich zgłoszeń wywozowych z Wielkiej Brytanii do UE, gdy towary będą przewożone przez lokalizacje graniczne Dover i Eurotunel. Daje to elastyczność w trakcie przewozu. Sprawdź kody lokalizacji dla przeładunku poziomego, do wykorzystania w systemach CDS lub CHIEF.

Osoba składająca deklaracje celne dla przewożonych towarów

2. W razie przewożenia towarów przez lokalizację graniczną wykorzystującą system GVMS, należy upewnić się, że w zgłoszeniu celnym wpisano „RRS01” w polu 44 dla systemu CHIEF lub elementu danych 2/2 dla CDS. Jeśli to nie zostanie wykonane, GVMS nie będzie w stanie zweryfikować tego na przedstawianym GMR. Więcej informacji można znaleźć w niedawno opublikowanym Informatorze celnym (Customs Information Paper).

Osoba składająca deklaracje celne dla przewożonych towarów

3. Kiedy towary dotrą już do Wielkiej Brytanii należy sprawdzić status deklaracji, ponieważ potrzebne może być podjęcie dalszych działań w celu zwolnienia towarów z kontroli celnej, jeżeli są przetrzymywane.

Uwaga!

1. W trakcie sprawdzania należy użyć numeru GMR aby dowiedzieć się, czy trzeba się zgłosić na inspekcję aby zrozumieć czy dane towary są zatrzymane. W razie wjazdu przez port w Dover lub Eurotunel, trzeba udać się do Wewnętrzznego Urzędu Celnego (Inland Border Facility), gdzie zostanie przeprowadzona kontrola. W przypadku wszystkich innych lokalizacji granicznych GVMS trzeba się udać do obiektu inspekcyjnego w porcie lub w jego pobliżu, jeśli towary są zatrzymane.

Od października 2022 r.

1. Wszystkie firmy w GB będą musiały zarejestrować się w usłudze deklaracji celnej, zwanej inaczej CDS (1.10.2022)
2. Krok 1 — Zarejestruj się, aby uzyskać konto Government Gateway:
 - Musisz zarejestrować konto Government Gateway, aby uzyskać dostęp do osobistego lub biznesowego konta podatkowego, jeśli jeszcze go nie masz.
 - Musisz użyć tego konta, aby uzyskać dostęp do usługi deklaracji celnej (CDS).
 - Możesz tam zarejestrować konto Government Gateway.

Od października 2022 r.

3. Krok 2 - Upewnij się, że masz numer EORI.
 - Musisz mieć numer EORI, aby zarejestrować się w CDS.
4. Krok 3 - Zarejestruj się w usłudze deklaracji celnej (CDS).
 - Możesz zarejestrować się w Służbie Deklaracji Celnej bezpośrednio.
 - Może to potrwać do 5 dni roboczych.
 - Będziesz potrzebować:

Od października 2022 r.

- Twój identyfikator użytkownika i hasło Government Gateway,
- GB numer EORI,
- Unikalny numer identyfikacji podatkowej (UTR),
- Adres Twojej firmy,
- Twój numer ubezpieczenia społecznego (jeśli jesteś osobą fizyczną lub jednoosobową działalnością gospodarczą),
- Data rozpoczęcia działalności/płacenie podatku VAT i cła.

Nowości

1. Wymagana deklaracja bezpieczeństwa i ochrony ENS.
2. Eksportowe świadectwa zdrowia wymagane dla wszystkich produktów pochodzenia zwierzęcego (POAO) i niektórych produktów ubocznych pochodzenia zwierzęcego (ABP).
3. Świadectwa fitosanitarne dla roślin regulowanych i produktów roślinnych.
4. Wstępne powiadomienie o wszystkich produktach pochodzenia zwierzęcego (POAO), żywności wysokiego ryzyka i paszy niepochodzącej od zwierząt (HRFNAO) i niektórych produktach ubocznie pochodzenia zwierzęcego (ABP).

Nowości

5. Towary, należy wprowadzić przez przejścia graniczne BCPs (border control points) w celu poddania wymaganej kontroli dokumentów, tożsamości i kontroli fizycznej.
6. Fizyczne kontrole żywych zwierząt oraz roślin i produktów roślinnych o wysokim priorytecie będą kontynuowane w miejscach przeznaczenia do czasu powiadomienia o zmianach.

Kto jest odpowiedzialny za dostarczanie informacji dotyczących bezpieczeństwa i ochrony?

1. Wszystkie towary importowane do Wielkiej Brytanii muszą posiadać informacje dotyczące bezpieczeństwa i ochrony (S&S) dostarczone brytyjskim organom celnym.
2. Stroną odpowiedzialną za dostarczenie informacji S&S jest operator aktywnego środka transportu – w przypadku przewozów towarzyszących jest to przewoźnik/firma przewozowa.
3. Informacje S&S nie mogą być zawarte w zgłoszeniu celnym przywozowym w celu wjazdu do Wielkiej Brytanii i wymagana jest oddzielna deklaracja podsumowująca przywóz (ENS).
4. Wykonać deklarację może np. pośrednik celny.

Taryfa celna Wielkiej Brytanii

[Powrót do spisu treści.](#)

Zintegrowana taryfa internetowa w Wielkiej Brytanii

Wyszukaj kody towarów, cła importowe, podatki i kontrole

Czy importujesz towary do Irlandii Północnej?

Jeśli sprowadzasz towary do Irlandii Północnej spoza Wielkiej Brytanii i UE, zapłacisz brytyjską stawkę celną, [jeśli Twoje towary nie są „zagrożone” dalszym transportem do UE](#) . Jeśli grozi im dalsza podróż do UE, skorzystaj z [taryfy internetowej Irlandii Północnej](#) .

Szukaj towaru

Kody towarów to międzynarodowe numery referencyjne. Kod towaru opisuje konkretny produkt podczas importu lub eksportu towarów. Użyj tego kodu we wszelkich deklaracjach celnych.

► [Wskazówki dotyczące wyszukiwania produktów](#)

Przeszukaj zintegrowaną taryfę online w Wielkiej Brytanii

Gov.uk

Umowa o wolnym handlu

1. Umowa o handlu i współpracy między Unią Europejską a Europejska Wspólnota Energii Atomowej z jednej strony i Zjednoczone Królestwo Wielkiej Brytanii i Irlandii Północnej, z drugiej strony.

Wielka Brytania – UE, preferencje

1. Reguły preferencyjnego pochodzenia na towarach pochodzących:

1. CTH (zmiana kodu taryfy celnej w pierwszych czterech cyfrach) lub
2. „MaxNOM” oznacza maksymalną wartość materiałów niepochodzących wyrażoną w procentach i oblicza się według następującego wzoru:

$$\text{MaxNOM (\%)} = (\text{VNM} / \text{EXW}) \times 100$$

Wielka Brytania – UE, preferencje

2. „VNM” oznacza wartość materiałów nie pochodzących użytych do wytworzenia produktu, jaka jest jego wartość celna w momencie importu, w tym fracht, ubezpieczenie, jeśli wymagane, opakowanie i wszystkie inne koszty poniesione w transporcie materiałów do portu importu dla Strony, w której znajduje się producent produktu.
3. Gdy wartość nie pochodzącego materiały nie jest znana i nie można jej ustalić, stosuje się pierwszą możliwą do ustalenia cenę zapłaconą za materiały nie pochodzące w Unii lub w Zjednoczonym Królestwie.

Wielka Brytania – UE, preferencje

4. Wartość materiałów nie pochodzących użytych do wytworzenia produktu można obliczyć na podstawie formuły średniej ważonej wartości lub innej metody wyceny zapasów w ramach zasad rachunkowości, które są ogólnie przyjęte w Stronie.

Pochodzenie

1. W Umowie przewidziano, że wniosek o preferencyjne traktowanie taryfowe przywożonych produktów może opierać się na:
 - sporządzonym przez eksportera pojedynczym **oświadczeniu o pochodzeniu** (kod dokumentu U116) lub **oświadczeniu o pochodzeniu dla wielokrotnych przesyłek identycznych produktów** (kod dokumentu U118) wskazującym, że produkt jest pochodzący, lub
 - **na wiedzy importera** (kod dokumentu U117), że produkt jest pochodzący.
2. Preferencyjne traktowanie może być więc przyznane tylko produktom „pochodzącym” w rozumieniu Umowy UE-UK.

Pochodzenie

3. Treść oświadczenia o pochodzeniu jest ściśle określona, a jego wzór zamieszczony jest w załączniku Orig-4 do Umowy:

¶

(Okres: od _____ do _____⁽¹⁾).¶

Eksporter produktów objętych tym dokumentem (eksporter nr^o...⁽²⁾) deklaruje, że --o ile nie jest to wyraźnie określone-- produkty te mają...⁽³⁾ preferencyjne pochodzenie.¶

.....⁽⁴⁾¶

(Miejscowość i data)¶

.....¶

(Nazwa eksportera)¶

¶

¹. Jeżeli oświadczenie o pochodzeniu wypełniono dla wielu wysyłek identycznych produktów pochodzących w rozumieniu art.º ORIG.19 [Oświadczenie o pochodzeniu] ust.º4 lit.ºb) niniejszej Umowy, należy wskazać okres, dla którego oświadczenie o pochodzeniu będzie miało zastosowanie.



Pochodzenie

4. Elementem oświadczenia jest wskazanie numeru eksportera (ang. „Exporter Reference Number”). W przypadku eksporterów unijnych będzie to numer zarejestrowanego eksportera, czyli numer REX. Podanie w oświadczeniu numeru REX będzie obowiązkowe w przypadku przesyłek zawierających produkty pochodzące w rozumieniu umowy UE-UK, których wartość przekracza próg 6000 euro. Jeżeli wartość wywożonych produktów nie przekracza tego progu, oświadczenie może być sporządzone przez każdego eksportera, a w tym eksportera niezarejestrowanego w bazie REX (w takim przypadku miejsce na podanie numeru REX nie będzie wypełnione).

Pochodzenie

5. Unijni eksporterzy, którzy zamierzają wywozić produkty do Zjednoczonego Królestwa na warunkach preferencyjnych powinni się więc zarejestrować w bazie zarejestrowanych eksporterów REX.
6. W Polsce rejestracja prowadzona jest przez Izbę Administracji Skarbowej w Poznaniu – Wydział Centralna Rejestracja. Wytyczne dla przedsiębiorców dotyczące rejestracji w REX, można znaleźć na stronie: System zarejestrowanych eksporterów (REX)

Pochodzenie

7. Wnioskowanie o preferencyjne traktowanie taryfowe na podstawie tzw. „wiedzy importera” jest możliwe jeżeli importer dysponuje niezbędną szczegółową wiedzą o pochodzeniu produktu i spełnianiu przez niego wymogów Umowy UE-UK. Wiedza ta musi być oparta na informacjach w formie dokumentów i innych dowodów udostępnionych importerowi przez eksportera lub wytwórcę produktu, które są w posiadaniu importera już w momencie składania zgłoszenia celnego.

Pochodzenie

8. W oparciu o nie importer musi być w stanie udowodnić, że odpowiednia reguła pochodzenia została spełniona i produkt może być uważany za pochodzący w rozumieniu Umowy UE-UK. Jeżeli importer nie będzie w stanie tego wykazać, organ celny odmówi przyznania preferencyjnego traktowania taryfowego.
9. Eksporterzy brytyjscy będą sporządzać swoje oświadczenia według tego samego wzoru co eksporterzy unijni, ale zgodnie z informacją zamieszczoną na stronie brytyjskiej administracji celnej, jako numer referencyjny będzie wykorzystywany numer EORI eksportera.

Weryfikacja EORI GB w preferencjach

1. <https://www.gov.uk/check-eori-number>
2. https://ec.europa.eu/taxation_customs/dds2/eos/rex_validation.jsp?Type=EORI&Number=GB140894756000&Lang=en&Expand=true

Akty prawne Unii Europejskiej związane z tematem webinarium:

1. Rozporządzenie Parlamentu Europejskiego i Rady (UE) nr 952/2013 z dnia 9 października 2013 r. ustanawiające unijny kodeks celny,
2. Rozporządzenie Delegowane Komisji (UE) 2015/2446 z dnia 28 lipca 2015 r. uzupełniające rozporządzenie Parlamentu Europejskiego i Rady (UE) nr 952/2013 w odniesieniu do szczegółowych zasad dotyczących niektórych przepisów unijnego kodeksu celnego,

Akty prawne Unii Europejskiej związane z tematem webinarium:

3. Rozporządzenie Wykonawcze Komisji (UE) 2015/2447 z dnia 24 listopada 2015 r. ustanawiające szczegółowe zasady wykonania niektórych przepisów rozporządzenia Parlamentu Europejskiego i Rady (UE) nr 952/2013 ustanawiającego unijny kodeks celny,
4. Umowa o handlu i współpracy między Unią Europejską a Europejska Wspólnota Energii Atomowej z jednej strony i Zjednoczone Królestwo Wielkiej Brytanii i Irlandii Północnej, z drugiej strony

Dziękujemy za uwagę!

BREXIT - Jak prowadzić handel i świadczyć usługi po nowemu?, data 26 października 2022 roku

Dr Izabella Tymińska,

Ekspert celny doradztwo celne Izabella Tymińska,

www.ekspertcelny.pl

www.een.org.pl

