



## Fundusze Europejskie

### Działanie 1.3 Gospodarka o obiegu zamkniętym w MŚP - etap I



Fundusze Europejskie  
dla Polski Wschodniej



Rzeczpospolita  
Polska

Dofinansowane przez  
Unię Europejską



**PARP**

Grupa PFR



**Gospodarka o obiegu zamkniętym to model gospodarczy (dalej „GOZ”) albo model cyrkularny, w którym przy zachowaniu warunku wydajności:**

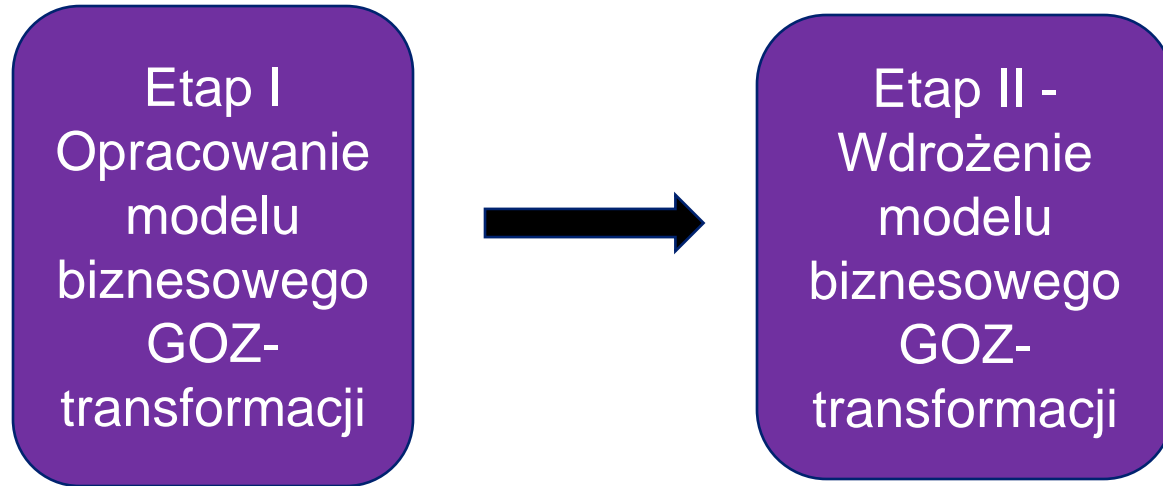
- wartość dodana surowców/zasobów, materiałów i produktów jest maksymalizowana lub/i
- ilość wytwarzanych odpadów jest minimalizowana, a powstające odpady są zagospodarowywane zgodnie z hierarchią sposobów postępowania z odpadami (zapobieganie powstawaniu odpadów, przygotowywanie do ponownego użycia, recykling, inne sposoby odzysku, unieszkodliwienie).

W obiegu zamkniętym koniec życia produktu jest zarazem początkiem życia nowego produktu lub usługi. Wszystkie materiały zostają spożytkowane, ich wartość dodana jest zmaksymalizowana. Całkowicie wyeliminowany jest odpad. Wyeliminowana jest także potrzeba ekstrakcji nowych surowców. **W GOZ nie ma odpadów – są tylko surowce.**

## Cel działania:

- wprowadzenie w przedsiębiorstwie nowego modelu biznesowego opartego na rozwiązaniach z zakresu gospodarki o obiegu zamkniętym, czyli oszczędności w zużyciu materiałów, surowców, energii oraz minimalizacji wytwarzania odpadów,
- oferowanie ekologicznych produktów,
- zmniejszenie kosztów prowadzenia działalności,
- wzrost innowacyjności i konkurencyjności,
- wyróżnienie się na rynku poprzez wprowadzenie rozwiązań w nurcie GOZ.





**Alokacja dla działania – 100 mln EURO**

**Alokacja w ramach pierwszego naboru:**

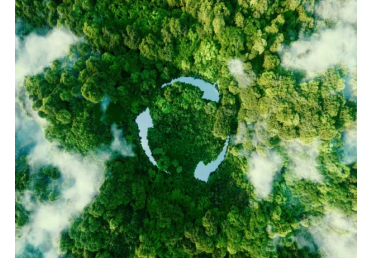


etap I – 10 mln zł, etap II – 100 mln zł

**Termin naboru:**



etap I - 10.10.2023 r. - 19.12.2023 r.  
etap II – II kwartał 2024 rok



## Etap I – założenia:

- Dofinansowanie mogą otrzymać projekty dotyczące zakupu usług doradczych obejmujących opracowanie modelu biznesowego funkcjonowania przedsiębiorstwa w oparciu o założenia GOZ (model biznesowy GOZ-transformacji), mające na celu ustalenie możliwych kierunków transformacji przedsiębiorstwa w nurcie GOZ oraz ustalenie potencjalnych możliwości współpracy z innymi przedsiębiorstwami w nurcie GOZ, w tym:
  - a) tworzenie i udział w łańcuchach dostaw,
  - b) wydłużanie życia produktu,
  - c) ekoprojektowanie,
  - d) przekształcenia produktu w usługę lub usługi,
  - e) tworzenie platform współdzielenia,
  - f) symbioza przemysłowa,
  - g) odzysk i ponowne wykorzystanie szeroko rozumianych odpadów.





## Etap I – założenia:

- O dofinansowanie projektów w ramach naboru mogą ubiegać się mikro, małe i średnie przedsiębiorstwa (MŚP) prowadzące działalność gospodarczą na terytorium makroregionu Polski Wschodniej, tj. województw: lubelskiego, podkarpackiego, podlaskiego, świętokrzyskiego, warmińsko-mazurskiego lub mazowieckiego z wyłączeniem regionu warszawskiego stołecznego (m. st. Warszawa oraz powiaty: grodziski, legionowski, miński, nowodworski, otwocki, piaseczyński, pruszkowski, warszawski zachodni i wołomiński).
- Data rozpoczęcia realizacji projektu nie może być późniejsza niż 6 miesięcy od daty złożenia wniosku o dofinansowanie. Okres realizacji projektu nie może być dłuższy niż 5 miesięcy, licząc od dnia rozpoczęcia realizacji projektu.
- Celem prowadzonego postępowania w ramach etapu I jest wybór do dofinansowania projektów spełniających kryteria wyboru projektów, które wśród projektów z wymaganą minimalną liczbą punktów uzyskały kolejno największą liczbę punktów.

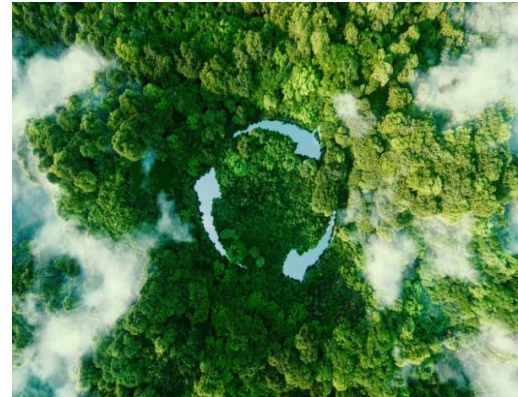


## Etap I – finansowanie:

- Dofinansowanie stanowi pomoc de minimis, do której mają zastosowanie przepisy rozporządzenia Komisji (UE) nr 1407/2013 z dnia 18 grudnia 2013 r. w sprawie stosowania art. 107 i 108 Traktatu o funkcjonowaniu Unii Europejskiej do pomocy de minimis (Dz. Urz. UE L 352 z 24.12.2013, str. 1, z późn. zm.).
- Kosztem kwalifikowanym projektu w etapie I Działania jest **koszt usług doradczych świadczonych przez doradców zewnętrznych**, niezbędnych do opracowania modelu biznesowego GOZ-transformacji.
- Dofinansowanie w formie ryczałtu (wskaźnik dla kwoty ryczałtowej).
- Kwota dofinansowania kosztów projektu, rozliczanych w formie kwoty ryczałtowej wynosi **82 781 PLN** oraz intensywność dofinansowania projektu wynosi **100%** kosztów kwalifikowalnych.



## Nabór i ocena wniosków w etapie I:



ETAP I



## Dokumentacja konkursowa:

- Regulamin wyboru projektów
- Kryteria wyboru projektów
- Wzór wniosku o dofinansowanie
- Instrukcja wypełniania wniosku
- Model biznesowy GOZ-transformacji



## Strona naboru:

<https://www.parp.gov.pl/component/grants/grants/gospodarka-o-obiegu-zamkniety-m-mps>

Generator wniosków: <https://lsi.parp.gov.pl/>

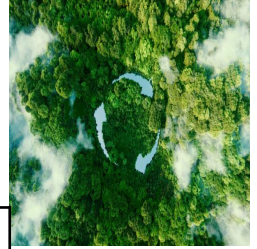




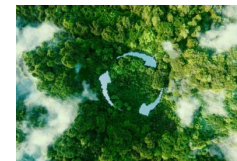
## Kryteria wyboru projektów

Kryteria wyboru projektów Program Fundusze Europejskie dla Polski Wschodniej 2021 – 2027 Priorytet I Przedsiębiorczość i innowacje Działanie 1.3 Gospodarka o obiegu zamkniętym w MŚP Wersja: 18.05.2023 r.			
KRYTERIA WSPÓLNE DLA ETAPU I I II			
Lp.	Nazwa kryterium	Liczba punktów	Minimum punktowe
1.	Kwalifikowalność wnioskodawcy	0 albo 1 albo 2	1
2.	Projekt jest realizowany na terytorium makroregionu Polski Wschodniej	0 albo 1	1
3.	Przedmiot projektu nie dotyczy rodzajów działalności wykluczonych z możliwości uzyskania wsparcia	0 albo 1	1
4.	Projekt jest zgodny z zasadą równości kobiet i mężczyzn	0 albo 1	1
5.	Projekt ma pozytywny wpływ na zasadę równości szans i niedyskryminacji, w tym dostępności dla osób z niepełnosprawnościami	0 albo 1	1
6.	Projekt jest zgodny z Kartą praw podstawowych Unii Europejskiej i Konwencją o prawach osób niepełnosprawnych	0 albo 1	1
7.	Projekt jest zgodny z zasadą zrównoważonego rozwoju, w tym z zasadą „nie czyn poważnych szkód”	0 albo 1	1
8.	Przedmiot projektu wpisuje się w zakres regionalnych inteligentnych specjalizacji wspólnych dla co najmniej dwóch województw z Polski Wschodniej	0 albo 1	0
Punktacja		9	7

## Kryteria wyboru projektów

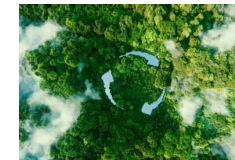


DODATKOWE KRYTERIA DLA ETAPU I			
Lp.	Nazwa kryterium	Liczba punktów	Minimum punktowe
1.	Projekt jest zgodny z zakresem i celem działania, a cel projektu jest uzasadniony	0 albo 1 albo 3	1
2.	Wskazany wykonawca posiada niezbędny potencjał do przygotowania modelu GOZ-transformacji	0 albo 1 albo 2	1
3.	Wydatki w ramach projektu są kwalifikowalne, racjonalne i uzasadnione	0 albo 1	1
<b>Punktacja</b>		<b>6</b>	<b>3</b>
<p>Maksymalna liczba punktów do uzyskania w <b>etapie I</b> wynosi <b>15 pkt.</b></p> <p>Minimalna liczba punktów umożliwiająca wybranie projektu do dofinansowania w <b>etapie I</b> wynosi <b>10 pkt</b>, przy czym projekt musi uzyskać co najmniej minimum punktowe wymagane w danym kryterium.</p> <p>W sytuacji, gdy kwota przeznaczona na dofinansowanie projektów nie będzie wystarczająca na dofinansowanie wszystkich projektów z taką samą liczbą punktów, o wyborze projektów do dofinansowania decydować będzie liczba punktów przyznana w następujących kryteriach zgodnie z kolejnością:</p> <ol style="list-style-type: none"> <li>1) Projekt jest zgodny z zakresem i celem działania, a cel projektu jest uzasadniony.</li> <li>2) Wskazany wykonawca posiada niezbędny potencjał do przygotowania modelu GOZ-transformacji.</li> <li>3) Przedmiot projektu wpisuje się w zakres regionalnych inteligentnych specjalizacji wspólnych dla co najmniej dwóch województw z Polski Wschodniej.</li> </ol>			



**Ankieta**  
**„Przedsiębiorco,**  
**ocień swój potencjał**  
**GOZ”**

- Wnioskodawca ma możliwość przeprowadzenia ankiety na stronie internetowej PARP umożliwiającej zdiagnozowanie swojego potencjału w zakresie GOZ.
- Wypełnienie ankiety nie jest obowiązkowe, ma charakter pomocniczy i poznawczy w zakresie tematyki gospodarki obiegu zamkniętego oraz pozwala zdiagnozować obszary działalności firmy, w których możliwe jest wprowadzenie tego rodzaju rozwiązań.
- Wynikiem autoanalizy powinno być wskazanie obszaru działalności przedsiębiorstwa wymagającego transformacji w kierunku GOZ. Obszary np.: produkty i materiały, surowce, zużycie wody, odpady i produkty uboczne. Działania/zakresy np.: zwiększenie wykorzystania surowców wtórnych, produktów ubocznych i biosurowców, redukcja ilość wytwarzanych odpadów.



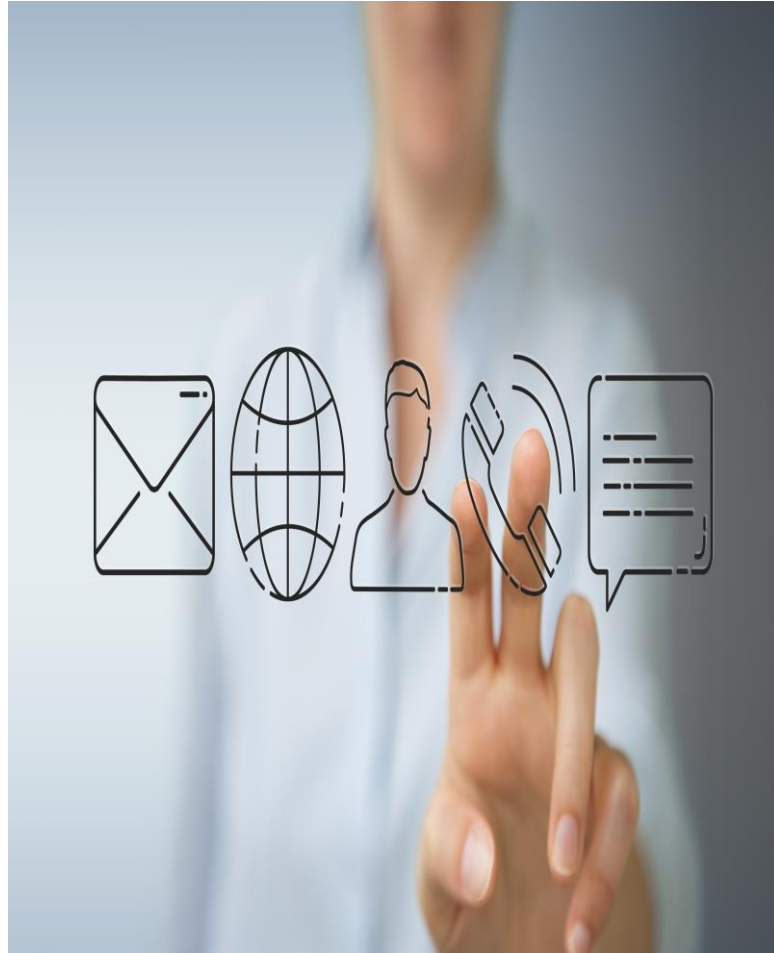
### MODEL BIZNESOWY GOZ- TRANSFORMACJI

- Model biznesowy GOZ-transformacji to jeden strategiczny, kompleksowy i kompletny dokument obejmujący analizę całego przedsiębiorstwa oraz przedstawiający możliwości wdrożenia rozwiązań w zakresie GOZ w całej działalności firmy.
- Model biznesowy GOZ-transformacji opracowany jest jako efekt realizacji etapu I.
- Przygotowanie Modelu – Wykonawca.
- Podział modelu: część analityczna i część wdrożeniowa, podsumowanie.

## Czy GOZ się opłaca? Jakie są korzyści z wprowadzenia GOZ w firmie?

- identyfikacja możliwych działań w zakresie poprawy efektywności gospodarowania zasobami, w tym pochodzącymi z odzysku;
- zmniejszenie śladu węglowego, wodnego, środowiskowego;
- optymalizacja zużycia energii;
- uniknięcie kar i opłat za wprowadzanie odpadów do środowiska, dostosowanie do regulacji prawnych;
- budowanie wizerunku firmy/ bycie eco;
- działania zgodne z zasadami zrównoważonego rozwoju;
- wsparcie dla decyzji inwestycyjnych;
- wprowadzanie na rynek konkurencyjnych i innowacyjnych produktów oraz usług;
- poprawa efektywności kosztowej (elastyczne reagowanie na zmiany cen surowców);
- dostęp do zrównoważonego finansowania.





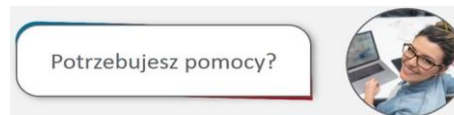
## Infolinia PARP

801 332 202 / 22 574 07 07

Udzielamy informacji o programach pomocowych realizowanych przez PARP – od poniedziałku do piątku w godzinach od 8:30 do 16:30

## LiveChat

Zadaj pytanie online klikając w okno Widget - Potrzebujesz pomocy?



w prawym dolnym rogu strony i wybierz opcję „Porozmawiaj z Konsultantem”.



## Dyżur eksperta

Terminy dyżurów eksperta:  
Poniedziałki i czwartki w godz. 10:00 – 12:00  
pod numerem infolinii:  
22 574 07 07 lub 801 332 202  
w komunikatach IVR prosimy wybrać 5 a następnie 3

## FAQ

Strona: <https://fepw.parp.gov.pl/component/grants/grants/gospodarka-o-obiegu-zamknietym-w-msp#faq>