



Twój biznes

1/2026(26)

Magazyn PARP



Fundusze Europejskie

**w Polskiej Agencji
Rozwoju Przedsiębiorczości**



Fundusze Europejskie



Rzeczpospolita
Polska

Dofinansowane przez
Unię Europejską



PARP
Grupa PFR

1

Drogi Przedsiębiorco,

technologia zmienia biznes szybciej niż kiedykolwiek. Sztuczna inteligencja (AI), automatyzacja czy odnawialne źródła energii to już nie są wyłącznie medialne hasła. To otaczająca nas rzeczywistość, która determinuje konkretne decyzje wpływające na codzienne koszty, suwerenność technologiczną i pozycję konkurencyjną przedsiębiorstw.

W tym numerze „Twojego Biznesu” bierzemy na tapet najnowszy raport PARP i Uniwersytetu Jagiellońskiego o tym, jak polskie firmy radzą sobie z AI. Wniosek? Przewagę zyskają nie ci, którzy najszybciej przetestują nowe narzędzia, ale ci, którzy mądrze połączą technologię z realnymi potrzebami swojego biznesu.

Aby pokazać, jak to wygląda w praktyce, przygotowaliśmy inspirujące historie sukcesu. Scola.AI udowadnia, że sztuczna inteligencja może świetnie uczyć, zamiast tylko bezmyślnie wyręczać. Z kolei platforma IPEO pokazuje, jak analiza danych i uczenie maszynowe mogą błyskawicznie ułatwić inwestycje w zieloną energię (OZE).

Przybliżamy też aktualne nabory PARP. A ponieważ dobry biznes to nie tylko rozwój – ale też bezpieczeństwo – podpowiadamy, jak skutecznie zadbać o prawa autorskie w firmie. Życzymy ciekawej lektury i wielu inspiracji w realizacji Państwa pomysłów!

Zespół redakcyjny PARP

SPIS TREŚCI

- Kalendarium [02](#)

POROZMAWIAJMY O...

- AI w biznesie [03](#)

UWAGA NA

- W kierunku gospodarki o obiegu zamkniętym [07](#)
- Dla startupów z Polski Wschodniej [08](#)
- Technologie krytyczne STEP [09](#)

FUNDUSZE EUROPEJSKIE ZMIENIAJĄ POLSKĘ

- Uczy, nie wyręcza [11](#)
- Prostsza droga do OZE [14](#)

ZAPYTAJ O...

- Prawo autorskie [17](#)



Polska Agencja Rozwoju Przedsiębiorczości

ul. Pańska 81/83
00-834 Warszawa
t: +48 22 432 80 80
f: +48 22 432 86 20
e: biuro@parp.gov.pl
www.parp.gov.pl



ISSN 2658-0373

2

Fundusze Europejskie dla Rozwoju Społecznego (FERS)

Usługi Rozwojowe 4.0 – oferta dla dostawców usług BUR

Od 12 lutego 2024 r. do 31 sierpnia 2026 r.

Akademia HR – oferta dla przedsiębiorców

Od marca 2024 r. do 30 listopada 2026 r.

Zielone rekomendacje – oferta dla przedsiębiorców

Od czerwca 2026 r. do grudnia 2027 r.

Wsparcie firm w okresowych trudnościach – oferta dla przedsiębiorców

Od 24 czerwca 2024 r. do 30 kwietnia 2027 r.

Dyrektywa EAA – nabór dla przedsiębiorców

Od lutego 2025 r. do grudnia 2027 r.

Dostępność szansą na rozwój 3 – nabór dla przedsiębiorców

Od lutego 2025 r. do grudnia 2027 r.

GOZ – to się opłaca – oferta dla przedsiębiorców

Od marca 2024 r. do 21 stycznia 2027 r.

Kluczowe Kompetencje dla Sektorów – oferta dla przedsiębiorców

Od stycznia 2026 r. do 31 grudnia 2029 r.

Fundusze Europejskie dla Polski Wschodniej (FEPW)

Wschodni Akcelerator Biznesu 2

Od 18 marca 2024 r. do 31 lipca 2026 r.

Platforma startowa dla nowych pomysłów – Hub of Talents 3

Od 1 maja 2024 r. do 30 września 2026 r.

Gospodarka o obiegu zamkniętym w MŚP, Etap II – Wdrożenie modelu biznesowego GOZ-transformacji

Od 9 czerwca 2026 r. do 29 lipca 2026 r.

Platformy startowe dla nowych pomysłów (Komponent IIa)

Od 30 czerwca 2026 r. do 17 września 2026 r.

Fundusze Europejskie dla Nowoczesnej Gospodarki (FENG)

Startup Booster Poland – Tech Impact – oferta dla akceleratorów

Od 28 kwietnia 2026 r. do 17 lipca 2026 r.

STEP – Technologie cyfrowe – Strategiczna niezależność UE

Od 21 maja 2026 r. do 16 lipca 2026 r.

STEP – Technologie cyfrowe – Innowacje

Od 21 maja 2026 r. do 16 lipca 2026 r.

Współfinansowanie działań EDIH

Od 27 maja 2026 r. do 15 lipca 2026 r.

STEP – Czyste i zasobooszczędne technologie – Strategiczna niezależność UE

Od 16 czerwca 2026 r. do 11 sierpnia 2026 r.

STEP – Czyste i zasobooszczędne technologie – Innowacje

Od 16 czerwca 2026 r. do 11 sierpnia 2026 r.

Rozwój oferty Ośrodków Innowacji dla firm – oferta indywidualna

Od 23 czerwca 2026 r. do 20 sierpnia 2026 r.

Granty na Eurogranty

Od 12 sierpnia 2025 r. do 3 września 2026 r.

AI w biznesie

Technologia jest dostępna, ale gotowość do jej wykorzystania dopiero się buduje. Najważniejsze wnioski płynące z raportu „Sztuczna inteligencja w firmach: gotowość do adopcji, kompetencje i potrzeby” przedstawiają Paulina Zadura i Robert Zakrzewski z Centrum Analiz i Strategii w PARP.



Sztuczna inteligencja (AI) jest dziś jednym z najczęściej odmienianych przez przypadki pojęć. Czy z raportu PARP i Uniwersytetu Jagiellońskiego wynika, że polskie firmy są już gotowe do wdrażania AI?

Paulina Zadura (PZ): Gotowość jest bardzo zróżnicowana. To chyba najważniejszy wniosek z raportu. Mamy firmy, które już testują lub wdrażają rozwiązania oparte na sztucznej inteligencji, widzą konkretne zastosowania i potrafią wskazać, gdzie AI może poprawić ich efektywność. Ale większość przedsiębiorstw jest jeszcze na wcześniejszym etapie. Często wiedzą, że AI jest ważnym trendem, ale nie mają jasnej odpowiedzi na pytanie: po co konkretnie mielibyśmy ją wdrożyć u nas?

Robert Zakrzewski (RZ): Raport pokazuje, że wykorzystanie AI w firmach wciąż jest zjawiskiem raczej niszowym. Tylko część przedsiębiorstw widzi dziś potencjał tej technologii w zakresie jej zastosowania w swojej działalności albo planuje wdrożenie opartych na niej rozwiązań. To nie oznacza jednak, że reszta firm jest „przeciwko” sztucznej inteligencji. Częściej mamy do czynienia z ostrożnością, brakiem wiedzy, brakiem kompetencji albo niepewnością dotyczącą kosztów i bezpieczeństwa danych.

Czyli nie można mówić o jednej grupie przedsiębiorstw?

PZ: Zdecydowanie nie. W uproszczeniu można wyróżnić kilka poziomów gotowości. Pierwsza grupa to firmy o niskiej gotowości, które często postrzegają AI

4

bardziej jako ryzyko niż szansę i nie posiadają odpowiednich kompetencji ani zaplecza technologicznego. Zwykle nie dostrzegają też potrzeby jej wdrożenia w swojej działalności.

Drugą grupę tworzą przedsiębiorstwa zaczynające eksperymentować z AI. One testują narzędzia, np. do tworzenia treści, tłumaczeń, obsługi klienta, analizy danych czy automatyzacji prostych zadań. Często dzieje się to oddolnie, bez formalnej strategii.

Trzecią grupę stanowią firmy, które zaczynają wdrażać AI w konkretnych procesach biznesowych. Tam pojawiają się już wyzwania związane z danymi, integracją z systemami, bezpieczeństwem, odpowiedzialnością za decyzje i kompetencje zespołu. AI staje się częścią codziennej pracy.

I wreszcie jest grupa najbardziej zaawansowana. W niej AI jest już elementem strategii rozwoju. Takie firmy nie pytają: „jakiego narzędzia użyć?”, ale: „jak AI może zmienić nasz model działania, produkt, usługę albo relację z klientem?”.

Do jakich zadań przedsiębiorcy najczęściej wykorzystują sztuczną inteligencję?

RZ: Najłatwiej zaczyna się tam, gdzie efekty są szybkie i widoczne. Dlatego AI pojawia się przede wszystkim w zadaniach operacyjnych: komunikacji,

marketingu, obsłudze klienta, analizie danych, administracji, przygotowywaniu dokumentów, raportów czy prostych treści.

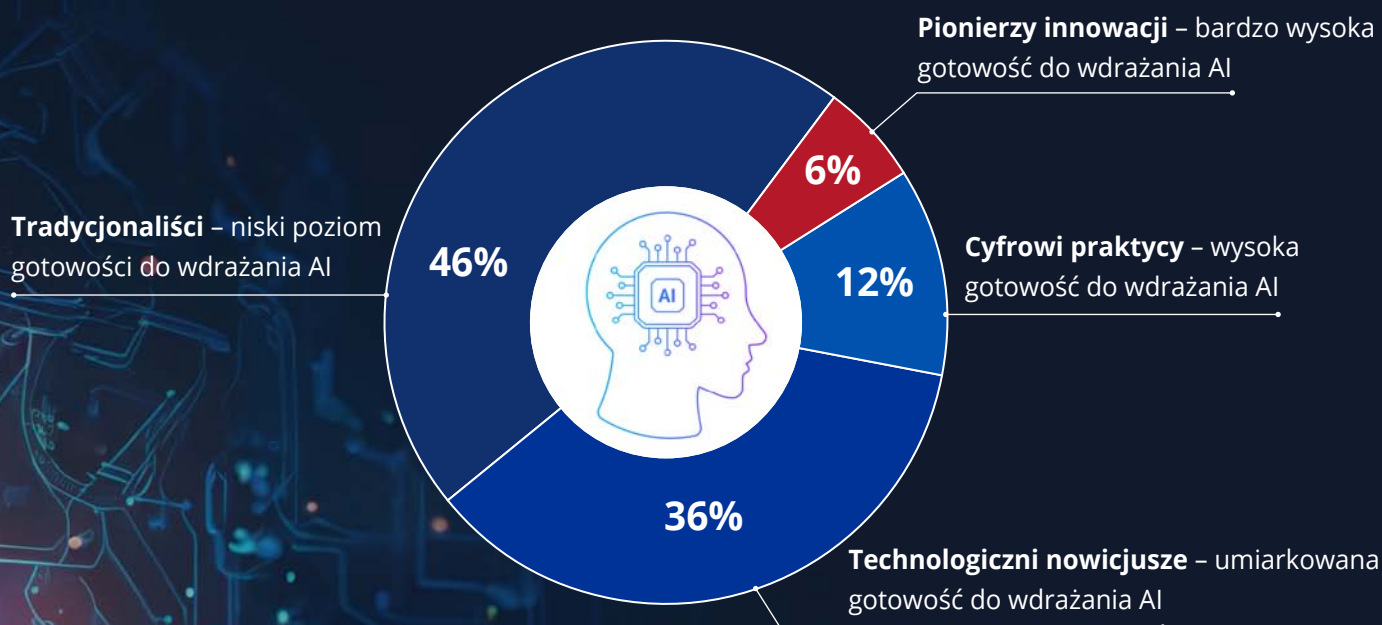
Firmy wykorzystują sztuczną inteligencję m.in. do tworzenia opisów produktów, tekstów marketingowych, ofert, podsumowań spotkań, tłumaczeń, analizy opinii klientów, wyszukiwania informacji, porządkowania danych czy automatycznego odpowiadania na część zapytań. W bardziej zaawansowanych zastosowaniach AI wspiera prognozowanie popytu, wykrywanie nieprawidłowości, optymalizację procesów, planowanie działań sprzedażowych albo analizę ryzyka.

PZ: Samo użycie narzędzia nie oznacza jeszcze dojrzałego wdrożenia AI. W wielu przypadkach są to działania fragmentaryczne i rozproszone, podejmowane bez spójnej strategii. Czym innym jest sytuacja, w której pracownik korzysta z ogólnodostępnego czatu, a czym innym wdrożenie rozwiązania zintegrowanego z danymi firmy, procedurami bezpieczeństwa i jasno określoną odpowiedzialnością.

Co przedsiębiorstwa motywuje do wdrażania AI?

PZ: Najczęściej bardzo praktyczne potrzeby. Firmy nie wdrażają AI dlatego, że technologia wygląda atrakcyjnie. Robią to wtedy, gdy widzą szansę na skrócenie czasu pracy, obniżenie kosztów,

Przedsiębiorcy według gotowości do wdrożenia AI



zwiększenie produktywności, poprawę jakości obsługi klienta albo lepsze wykorzystanie danych.

Dla części firm ważna jest także presja konkurencyjna. Przedsiębiorcy widzą, że konkurenci szybciej odpowiadają klientom, sprawniej analizują rynek, automatyzują powtarzalne zadania albo tworzą nowe usługi. AI zaczyna być więc postrzegana nie tylko jako ciekawostka technologiczna, ale jako narzędzie utrzymania pozycji rynkowej.

RZ: Jest też trzeci motyw: rozwój. Najbardziej dojrzałe firmy patrzą na AI nie tylko przez pryzmat oszczędności, ale również innowacji. Zastanawiają się, czy dzięki tej technologii mogą stworzyć nowy produkt, usprawnić usługę albo

wejść w obszary, które wcześniej były poza ich zasięgiem.

A co firmy powstrzymuje?

PZ: Najmocniej wybrzmiewają kwestie bezpieczeństwa, kosztów, regulacji i kompetencji. Przedsiębiorcy obawiają się wycieku danych, naruszenia prywatności klientów, błędnych decyzji algorytmicznych oraz tego, że nie będą w stanie kontrolować sposobu działania systemów AI.

Do tego dochodzą koszty: nie tylko samego narzędzia, lecz także integracji, danych, infrastruktury, zabezpieczeń, doradztwa i szkoleń. Wiele firm nie ma pewności, czy inwestycja się zwróci. Często nie wiedzą też, od czego zacząć, jak ocenić dostawców i jak mierzyć efekty wdrożenia.

6

RZ: Raport pokazuje również, że barierą jest niejasność przepisów. Przedsiębiorcy często mają trudności z interpretacją wymogów prawnych i oceną, co oznaczają one w praktyce dla ich działalności. To sprawia, że podchodzą do wdrożenia bardzo ostrożnie.

Od czego zatem powinna zacząć firma, która chce podejść do AI rozsądnie?

RZ: Od problemu, nie od narzędzia. Najpierw warto zapytać: co w naszej firmie jest czasochłonne, kosztowne, powtarzalne albo podatne na błędy? Gdzie mamy dane? Które procesy są dobrze opisane? Gdzie szybki pilotaż mógłby przynieść mierzalny efekt?

Dopiero potem należy dobrać technologię. Dobry pierwszy projekt AI powinien być ograniczony, bezpieczny i możliwy do oceny. Na przykład automatyzacja części raportowania, wsparcie obsługi zapytań klientów, analiza opinii, porządkowanie dokumentów albo pomoc w tworzeniu treści. Nie chodzi o to, by od razu przebudować całą firmę, ale żeby zdobyć doświadczenie i sprawdzić, co działa.

Jaki jest najważniejszy dla przedsiębiorców wniosek z raportu?

PZ: Sztuczna inteligencja nie jest już tematem odległej przyszłości, ale jej skuteczne wykorzystanie wymaga czegoś więcej niż entuzjazmu. Potrzebne

są dane, kompetencje, procedury, świadomość ryzyka i jasny cel biznesowy.

RZ: Największą przewagę zyskają nie te firmy, które pierwsze założą konto w popularnym narzędziu, ale te, które potrafią połączyć technologię z realnymi potrzebami organizacji. AI może przyspieszyć pracę, poprawić jakość decyzji i otworzyć nowe możliwości. Ale tylko wtedy, gdy firma wie, po co ją wdraża, kto będzie z niej korzystał i jak zadbać o bezpieczeństwo.

Czyli to już nie jest dylemat, czy w ogóle wdrażać rozwiązania AI, ale jak to robić mądrze, by firma zyskała?

PZ: Tak. Dla wielu firm najważniejszym krokiem nie jest dziś wielka inwestycja technologiczna, lecz uporządkowanie myślenia o AI. To są rozmowy o procesach, kompetencjach i wartości dla biznesu. Dopiero wtedy sztuczna inteligencja przestaje być modnym hasłem, a zaczyna być praktycznym elementem rozwoju firmy.

Rozmawiał Jerzy Gontarz

Raport powstał w ramach projektu „Bilans Kapitału Ludzkiego 3.0” (BKL 3.0), realizowanego przez PARP i Uniwersytet Jagielloński. Łączy analizę danych zastanych, badania jakościowe i ilościowe wśród pracodawców. Dotyczy m.in. skali wykorzystania AI, gotowości firm do wdrożeń, kompetencji, motywacji i barier. [Pobierz raport.](#)

W kierunku gospodarki o obiegu zamkniętym



Przejdź od planu do działania i wprowadź w swojej firmie rozwiązania gospodarki o obiegu zamkniętym (GOZ). Trwa drugi etap konkursu „Gospodarka o obiegu zamkniętym w MŚP” – Wdrożenie

modelu biznesowego GOZ-transformacji. Przeznaczyliśmy na niego 70 mln zł z programu Fundusze Europejskie dla Polski Wschodniej 2021-2027 (FEPW). To propozycja dla firm, które mają już opracowany i zatwierdzony model biznesowy GOZ-transformacji przedsiębiorstwa. Wsparcie pomoże w praktycznym wprowadzeniu zmian, takich jak ograniczenie zużycia surowców, lepsze wykorzystanie materiałów, zmniejszenie ilości odpadów oraz wprowadzenie recyklingu lub ponownego wykorzystania produktów i części.

Etap II – Wdrożenie modelu biznesowego GOZ-transformacji



Kto skorzysta

Mikro-, małe lub średnie przedsiębiorstwa, które prowadzą działalność w Polsce Wschodniej i posiadają model biznesowy GOZ opracowany w I etapie oraz zatwierdzony przez PARP. Dotyczy to firm z województw: lubelskiego, podkarpackiego, podlaskiego, świętokrzyskiego, warmińsko-mazurskiego oraz z części województwa mazowieckiego, z wyłączeniem Warszawy i dziewięciu okolicznych powiatów.



Na co

Sfinansujesz wydatki potrzebne do wdrożenia modelu GOZ w przedsiębiorstwie, w tym zakup

lub wytworzenie środków trwałych, oprogramowania, patentów, licencji, know-how, a także roboty i materiały budowlane. Można też opłacić usługi doradcze, szkolenia oraz działania promocyjne związane z wdrażaniem nowych rozwiązań.

Wartość wsparcia

- pula środków w naborze: 70 mln zł
- maksymalna wartość kosztów kwalifikowalnych projektu: 5 mln zł
- maksymalna wartość dotacji dla jednej firmy: 3,5 mln zł
- maksymalny poziom dofinansowania: 85 proc. kosztów kwalifikowalnych



Wnioski możesz składać do 29 lipca 2026 r.

8



Dla startupów z Polski Wschodniej

Dołącz do firm, które pozyskały pieniądze na rozwój działalności i wprowadzenie nowego produktu do sprzedaży.

PARP ogłosiła kolejną edycję naboru w programie „Platformy startowe dla nowych pomysłów”, komponent IIa – Wsparcie rozwoju działalności gospodarczej startupu. Pula środków została przewidziana na poziomie 40 mln zł z programu Fundusze Europejskie dla Polski Wschodniej 2021-2027 (FEPW). To propozycja dla firm, które przeszły pierwszy etap wsparcia, czyli inkubację na platformie startowej. Powinny mieć opracowaną tzw. minimalną wersję produktu (MVP – to skrót od ang. *minimum viable product*),

którą można przetestować na rynku, a także sprawdzony pomysł na biznes i dopracowany model wejścia na rynek.



Komponent IIa – Wsparcie rozwoju działalności gospodarczej startupu



Kto skorzysta

Mikro-, małe lub średni przedsiębiorstwa, które działają na terenie Polski Wschodniej, zakończyły inkubację (komponent I) i posiadają raport z rekomendacją platformy startowej.



Na co

Sfinansujesz wydatki potrzebne w pierwszych miesiącach rynkowego rozwoju startupu. Pieniądze można przeznaczyć na zakup środków trwałych, oprogramowania, wartości niematerialnych i prawnych oraz

usług potrzebnych do rozwoju i wdrożenia produktu. Można też opłacić wynagrodzenia zespołu projektowego i koszty pośrednie związane z uruchamianiem działalności.

Wartość wsparcia

- maksymalna wartość dotacji dla jednego startupu: 600 tys. zł
- maksymalny poziom dofinansowania: 85 proc. kosztów kwalifikowalnych



Wnioski możesz składać od 30 czerwca do 17 września 2026 r.





Technologie krytyczne STEP

Rozwijasz technologię ważną dla bezpieczeństwa, konkurencyjności i niezależności gospodarczej Europy? Możesz uzyskać dofinansowanie z Funduszu Wsparcia Technologii Krytycznych, utworzonego w programie FENG jako 5. priorytet „Wsparcie projektów realizujących cele inicjatywy STEP”.

Dwie główne ścieżki wsparcia

Ścieżka A – Innowacyjność rynkowa.

Przeznaczona dla firm, których projekt wnosi na rynek wewnętrzny UE innowacyjny, najnowocześniejszy lub przełomowy element o znaczącym

potencjale gospodarczym. Chodzi o inwestycje w rozwiązania, które wyznaczają nowy kierunek rozwoju rynku, dają firmie przewagę technologiczną i wzmacniają europejską konkurencyjność.

Ścieżka B – Strategiczna niezależność UE.

To propozycja dla tych, których projekt pomaga ograniczać lub zwalczać strategiczną zależność Unii Europejskiej od państw trzecich. W tym przypadku dotacje wspierają inwestycje zwiększające zdolności produkcyjne w Unii, wzmacniające bezpieczeństwo dostaw, rozwijające ważne elementy łańcuchów wartości lub mające kluczowe znaczenie dla infrastruktury krytycznej.



Kto skorzysta

Przedsiębiorstwa, które prowadzą działalność gospodarczą w Polsce od co najmniej 36 miesięcy. Ich średnie przychody z działalności operacyjnej z ostatnich 3 zamkniętych lat obrotowych muszą wynosić minimum 20 proc. wartości kosztów kwalifikowalnych projektu.

środki trwałe, wartości niematerialne i prawne, a także wybrane usługi doradcze i szkoleniowe. Projekt powinien wzmacniać pozycję Unii Europejskiej w strategicznym obszarze technologicznym, zwiększać bezpieczeństwo dostaw, zdolności produkcyjne lub odporność łańcuchów dostaw.



Na co

Dotacją sfinansujesz projekt inwestycyjny związany z wytwarzaniem technologii krytycznej albo elementem jej łańcucha wartości. Wsparcie może objąć m.in. inwestycje początkowe, zakup gruntów i nieruchomości, roboty budowlane,

Wartość wsparcia

- minimalna wartość kosztów kwalifikowalnych projektu: 10 mln zł
- maksymalna wartość dofinansowania jednego projektu: 150 mln zł
- maksymalny poziom dofinansowania: do 75 proc. kosztów kwalifikowalnych



10

Uzyskaj wstępną opinię o planowym projekcie w inicjatywie STEP.**Terminy naborów w ramach Technologii Krytycznych STEP****Ścieżka A – Innowacyjność rynkowa**

Sektor technologii cyfrowych:
21.05-16.07.2026 r.

Sektor czystych i zasobooszczędnych technologii: 16.06-11.08.2026 r.

Ścieżka B – Strategiczna niezależność UE

Sektor technologii cyfrowych:
21.05-16.07.2026 r.

Sektor czystych i zasobooszczędnych technologii: 16.06-11.08.2026 r.

STEP – Inicjatywa dla projektów pieczęcią suwerenności

Poza naborami sektorowymi w omówionych wyżej ścieżkach przewidziano osobny konkurs. Jest on skierowany do firm, których projekty uzyskały wcześniej pieczęć suwerenności

Komisji Europejskiej w programie Innovation Fund (Fundusz Innowacyjny). Taki certyfikat oznacza, że projekt został już wysoko oceniony na poziomie unijnym, ale potrzebuje dodatkowego finansowania. Termin naboru w STEP Seal: 21.07-24.09.2026 r.

Poznaj lepiej STEP oraz proces składania wniosku.**Przygotuj się do cyfrowej transformacji**

Automatyzacja procesów, wykorzystanie sztucznej inteligencji, chmura obliczeniowa czy internet rzeczy coraz częściej decydują o konkurencyjności firm na rynku. Zanim jednak zainwestujesz w nowe rozwiązania, sprawdź, które procesy warto usprawnić, jak ocenić opłacalność zmian i jak przygotować do nich pracowników. Właśnie temu służy program „Kompetencje z automatyzacji dla transformacji cyfrowej”, finansowany z programu Fundusze Europejskie dla Rozwoju Społecznego. Już w III kwartale br. rozpoczną się nabory na szkolenia i usługi doradcze świadczone przez wyspecjalizowanych operatorów, których wybierze PARP.

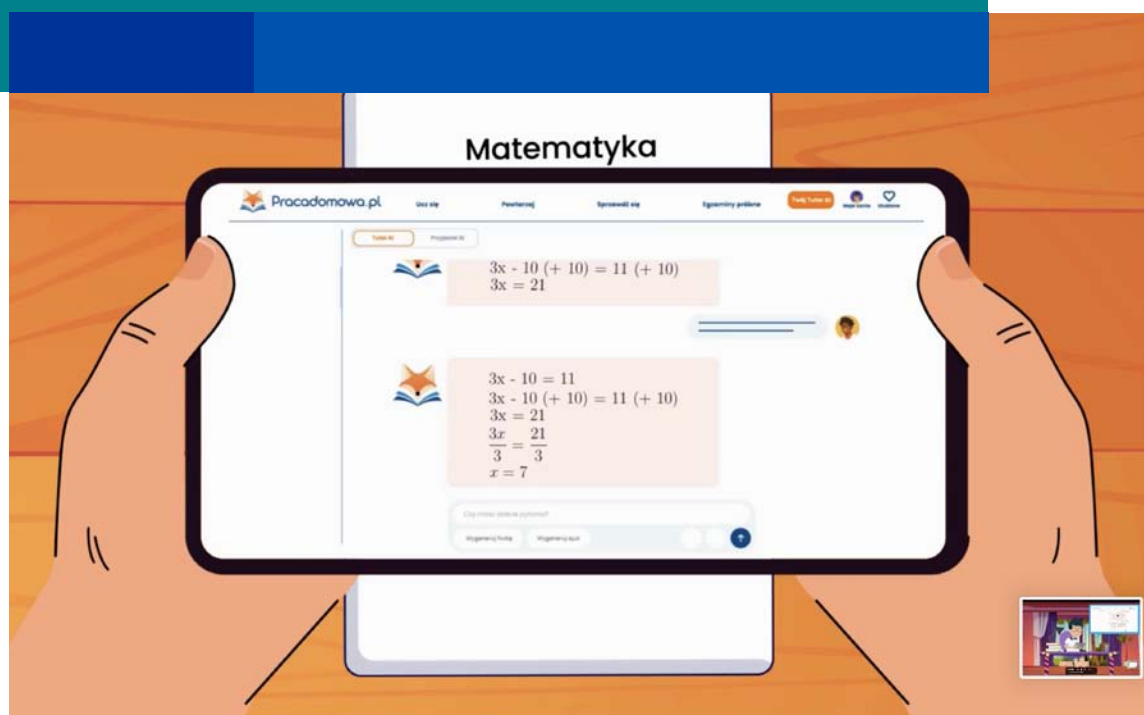


Uczy, nie wyręcza

Sztuczna inteligencja nie musi podawać uczniom gotowej wiedzy i zwalniać ich z samodzielnego myślenia. Przeciwnie – może działać jak cierpliwy, kompetentny korepetytor, który idealnie dopasowuje się do potrzeb dziecka.



Projekt Scola.AI to innowacyjne narzędzie edukacyjne. Wspiera uczniów na każdym etapie nauki. Nie jest to ściągą ani gotowy bryk, lecz cyfrowy nauczyciel, który dostosowuje się do poziomu, potrzeb, a nawet temperamentu ucznia. Zamiast podsuwać gotowe rozwiązania, skutecznie pomaga samodzielnie do nich dojść. Projekt otrzymał wsparcie Polskiej Agencji Rozwoju Przedsiębiorczości w ramach programu „Start-ups Are Us”. Dzięki temu od kilku miesięcy rozwiązanie rozwija się także we Francji i w Egipcie, dostosowując się do tamtejszych wymagań i potrzeb.



Droga do wiedzy

W Polsce projekt działa jako portal Pracadomowa.pl. Serwis istniał już wcześniej i rozwijali go ci sami twórcy. Jednak przed erą sztucznej inteligencji była to po prostu szybka pomoc w lekcjach w nagłych wypadkach. – O ile my bardzo wierzyliśmy w nasz projekt, o tyle dla niektórych był dość kontrowersyjny. Czy dawanie gotowych rozwiązań, mimo

12

że krok po kroku i z wytłumaczeniem przez nauczyciela, jest właściwe? Czy jednak trochę zabija cel edukacyjny? – wspomina Wiktor Stawiński, pomysłodawca projektu Scola.AI.

Sztuczną inteligencję często przedstawia się jako narzędzie do błyskawicznego zdobywania uproszczonych odpowiedzi, co może oduczać młodzież myślenia. W tym wypadku jest jednak odwrotnie. Uczeń nie przepisuje bezmyślnie gotowych tekstów. Cyfrowy asystent (agent AI) prowadzi go i wspiera, ale niczego nie robi za niego. – Skupiamy się w pełni na metodzie sokratejskiej, czyli uczeń robi zdjęcie zadania albo pyta, a nasz tutor prowadzi go za rękę krok po kroku, zadając pytania, sprawdzając poziom wiedzy i naprowadzając na odpowiedź – tłumaczy Wiktor Stawiński. I dodaje: – Jeżeli wie, że uczeń już dane zagadnienie zna w lepszym stopniu, zmienia pytania, uwzględniając jego poziom wiedzy oraz strony silne i te, które wymagają dalszego wsparcia.

Nie ma głupich pytań

Scola.AI to efekt współpracy z wyróżnianymi polskimi nauczycielami z najlepszych szkół. Szefem merytorycznym projektu jest Zbigniew Adamowski, który przez 15 lat uczył matematyki w warszawskim Liceum im. Stefana Batorego. Portal korzysta m.in. z polskiego modelu językowego Bielik oraz rodzimego systemu przetwarzania mowy ElevenLabs. Nie jest to kolejny zwykły chatbot. – Odróżniamy

się bardzo od rozwiązań generycznych, od ogólnej sztucznej inteligencji. Nasze rozwiązanie jest za każdym razem dostosowane nie tylko do ucznia, ale też do poziomu edukacji i klasy, do której on chodzi – wyjaśnia Wiktor Stawiński.

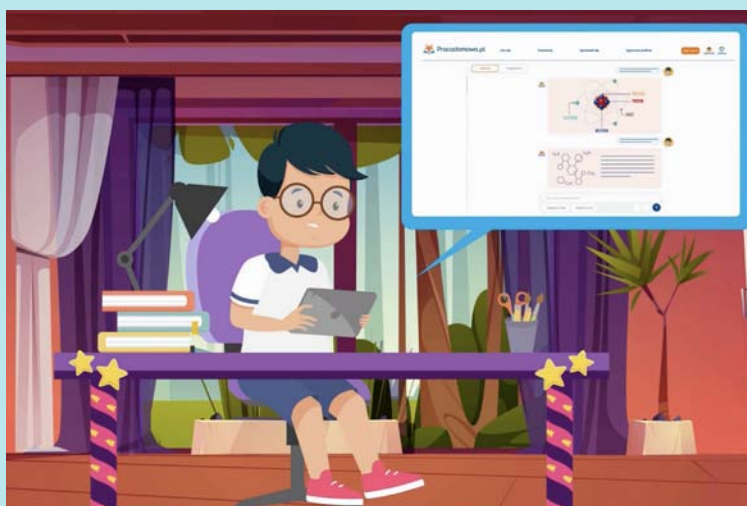
Aby zacząć, wystarczy podczas rejestracji podać klasę ucznia. System automatycznie dopasuje oficjalną podstawę programową oraz metodykę nauczania. Będą one jednak ciekawsze niż w podręcznikach, ponieważ dopracowali je współtworzący projekt nauczyciele.

Co ważne, cyfrowy nauczyciel dopasowuje swój styl do ucznia. – Zarówno w trybie pisemnym, jak i głosowym stworzy w pełni bezpieczną przestrzeń, gdzie nie ma głupich pytań. Dziecko może zapytać o cokolwiek, prosić 10 razy o wyjaśnienie tego samego, a tutor nie straci cierpliwości. Odczyta tembr głosu, a jeżeli wyczuje podenerwowanie, dostosowuje sposób prowadzenia rozmowy do stanu emocjonalnego dziecka. Jednocześnie wszystko pamięta – opowiada Wiktor Stawiński.

Kieszonkowy korepetytor

Korzystanie z portalu pracadomowa.pl jest darmowe przez pierwszą dobę. Potem opłaty zaczynają się od 19,99 zł miesięcznie i dotyczą wyższych pakietów, głównie z większą liczbą godzin rozmów głosowych. Taki miesięczny abonament kosztuje kilka razy mniej niż jedna tradycyjna lekcja z korepetytorem.

Spółka reprezentowana przez Wiktora Stawińskiego (Anava Capital Advisory sp. z o.o.) skorzystała ze wsparcia w programie „Start-ups Are Us” (edycja EdTech), realizowanym przez PARP i finansowanym z FENG 2021-2027. Wsparcie o wartości do 200 tys. zł pozwala pokryć koszt usług, m.in. szkoleń, warsztatów oraz udziału w misjach zagranicznych służących internacjonalizacji. Uczestnictwo w „Start-ups Are Us” pozwoliło rozwinąć projekt PracaDomowa.pl (Scola.AI) i dostosować go do zagranicznych rynków.



Wpisywanie pytań lub robienie zdjęć zadań to niejedyna opcje. Na stronie można też rozwiązywać quizy oraz zdawać realistyczne próbne egzaminy ósmoklasisty i matury.

Do dyspozycji są też trzy tryby ustne.
– W pierwszym uczeń po prostu rozmawia z korepetytorem. Jest to luźna rozmowa, w której agent AI, mówiąc językiem w pełni naturalnym, wyjaśnia uczniowi dane zagadnienia – tłumaczy Wiktor Stawiński. W drugim trybie tutor odpytuje ucznia. – Zadaje pytania, później podsumowuje odpowiedzi i udziela wskazówek co do dalszego

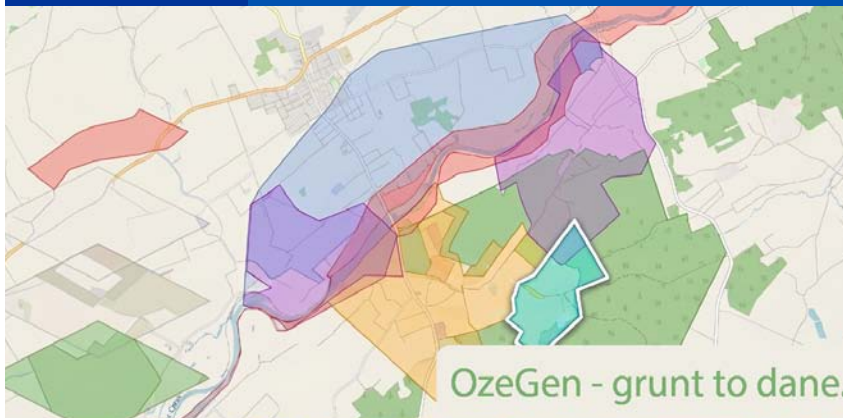
przygotowania. Jeżeli uczeń udzieli odpowiedzi częściowej, jest ciągnięty za język albo naprowadzany. Tak jakby to był prawdziwy egzamin – dodaje. Trzecim trybem są konwersacje w językach angielskim, niemieckim, francuskim i hiszpańskim. Agent AI wciela się w nich w rolę native speakera i dostosowuje się do osoby, z którą rozmawia.

Scola.AI stale się rozwija. Prawdopodobnie od nowego roku szkolnego pojawią się narzędzia analityczne, dzięki którym rodzice będą mogli śledzić postępy dzieci. Twórcy planują także wdrożenie tego innowacyjnego rozwiązania w kolejnych krajach.

Prostsza droga do OZE



Inwestycje w infrastrukturę energii odnawialnej wiążą się z mniejszym ryzykiem, jeśli już na samym początku dysponujemy odpowiednią, wielowymiarową wiedzą. Dziś klucz do takich informacji mają tylko nieliczni. Wkrótce jednak będzie mógł po niego sięgnąć każdy inwestor.



oraz małe i średnie przedsiębiorstwa startowały z gorszej pozycji w porównaniu do dużych inwestorów.

Wyzwanie zmieniającego się świata

To się zmieni dzięki innowacyjnej Inteligentnej Platformie dla Energii Odnawialnej (IPEO). Istotą tego rozwiązania jest analiza dużych zbiorów danych przestrzennych, tekstowych oraz satelitarnych przy użyciu

Dotychczas dotarcie do pełnych danych o charakterystyce gruntów inwestycyjnych wiązało się z olbrzymimi kosztami. Z tego powodu indywidualni właściciele gruntów, samorządy

nowoczesnej analizy danych (data science) i uczenia maszynowego. Prace nad utworzeniem platformy prowadzi Krajowe Centrum Danych Otwartych (KCDO), a projekt wspiera Polska Agencja

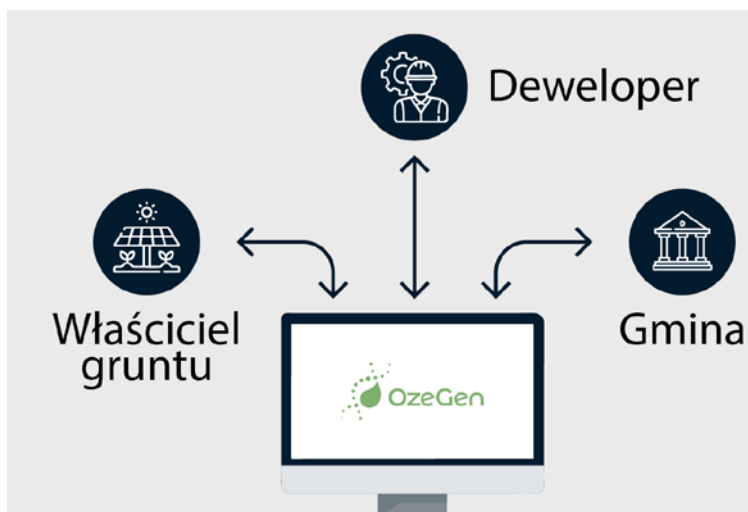
15

Rozwoju Przedsiębiorczości w ramach „Ścieżki SMART”.

IPEO to narzędzie, które nie tylko zwiększy opłacalność i racjonalność budowania zielonej infrastruktury. – Wyszliśmy z założenia, że infrastruktura jest podstawą dobrobytu, odporności i jakości życia – tłumaczy Małgorzata Bugajska, dyrektor generalna KCDO. – Znajdujemy się w punkcie zwrotnym w związku ze zmianami klimatu, technologii, transformacją społeczną i globalnymi zmianami politycznymi. Wierzymy, że infrastruktura energii odnawialnej pozwoli nam szybciej zbudować bezpieczeństwo energetyczne – dodaje.

Wiedza daje przewagę

O tym, jak poważnym problemem jest nierówny dostęp do wiedzy, świadczy liczba kryteriów, które trzeba ocenić przy



wyborze rodzaju i lokalizacji inwestycji w OZE. Platforma IPEO analizuje ich aż około 150! To olbrzymia i niezwykle zróżnicowana baza wiedzy. Obejmuje ona zarówno kwestie środowiskowe i klimatyczne, jak i strukturę własności, ukształtowanie terenu czy skomplikowane aspekty prawne.

Większość tych danych jest ogólnodostępna i darmowa, ale jednocześnie są one bardzo rozproszone i nieuporządkowane. Aby je odpowiednio przefiltrować, oczyścić i przeanalizować, do tej pory potrzebny był cały zespół analityków, którzy poświęcali na to wiele dni, tygodni, a nawet miesięcy pracy.

Szybciej, taniej, dokładniej

IPEO przeprowadza taką samą, głęboką analizę najwyżej w kilka godzin i za ułamek dotychczasowych kosztów. – Dane są cyklicznie aktualizowane, dzięki czemu



Na realizację platformy IPEO Krajowe Centrum Danych Otwartych pozyskało ponad 4 mln zł dofinansowania z programu Fundusze Europejskie dla Nowoczesnej Gospodarki 2021-2027, w działaniu „Ścieżka SMART – nabór projektów B+R”. Wartość całego przedsięwzięcia, którego realizacja zakończy się w grudniu 2026 r., ma wynieść: 5,86 mln zł.

algorytm reaguje na zmiany w prawie i predykcje klimatyczne, a analiza pozostaje zawsze aktualna. Inwestor może dowolnie dobrać wagę kryteriów. A po czasie, który model potrzebuje do odczytania i przeanalizowania wszystkich danych, otrzymać gotowy wynik – mówi Małgorzata Bugajska. Niewielkie analizy, takie jak audyt pojedynczych działek, będzie można przeprowadzić już w 15 minut. Dla większych obszarów, obejmujących na przykład kilka województw, czas ten może wynieść nawet do kilkunastu godzin. Jednak w obu wypadkach cały proces jest wielokrotnie szybszy i nieporównywalnie tańszy niż tradycyjne analizy geoprzestrzenne.

Pole współpracy

Bardzo istotnym elementem projektu jest platforma Marketplace. Będzie ona wskazywać najlepsze lokalizacje nie tylko dla instalacji produkujących zieloną energię, ale również dla podmiotów, które zużywają jej najwięcej – jak np. centra danych. – Zapewnimy miejsce do współpracy wszystkich, którzy partycypują w budowie infrastruktury, by mogli podejmować szybkie, racjonalne decyzje – mówi Małgorzata Bugajska.

Łącząc informacje o zweryfikowanych, odpowiednich terenach, właścicielach gruntów oraz gminach zaangażowanych w transformację energetyczną z bazą dostawców i wykonawców, IPEO stworzy idealne środowisko do efektywnego współdziałania. Przykładowo system może podpowiedzieć, że najlepszym rozwiązaniem będzie wybudowanie wspólnej infrastruktury na terenie dwóch sąsiadujących gmin.

Tempo powstawania nowych inwestycji OZE ogranicza dziś długi czas oczekiwania na pozwolenia i decyzje administracyjne. – Dlatego pracujemy też nad tym, by z naszego rozwiązania korzystały zarówno Regionalne Dyrekcje Ochrony Środowiska (RDOŚ), jak i Generalna Dyrekcja Ochrony Środowiska (GDOŚ). To pozwoli ograniczyć ten problem – deklaruje dyrektor generalna KCDO.

Platforma Marketplace będzie w pełni ogólnodostępna dla osób prywatnych, firm i samorządów, które posiadają własne grunty. W wersji podstawowej korzystanie z wybranych serwisów będzie całkowicie darmowe. Narzędzie zostanie w pełni oddane do użytku do końca października 2026 r.

Prawo autorskie

Jego nieznanostwo moze prowadzic do nieswiadomego lamania cudzych praw. Konsekwencja bywa sp6r sadowy, kt6ry grozi wysokim odszkodowaniem i utrat6 wizerunku firmy.



Utworem mog6 byc na przyklad: logotypy, projekty opakowan, etykiet albo kszt6t produktu, tekst na stronie internetowej lub blog firmowy, rolki, filmy i materiały zamieszczane w mediach społecznościowych. Prawem autorskim

Kiedy w dzialalnosci gospodarczej mamy do czynienia z utworami, kt6re s6 objete prawem autorskim?

Utw6r to nie tylko piosenka, ksiazka, obraz czy film. W swietle prawa jest nim kazdy przejaw tw6rczej dzialalnosci czlowieka, o ile ma indywidualny charakter. Dla przedsiebiorcy oznacza to, ze ochronie mog6 podlegac elementy zwi6zane z codziennym funkcjonowaniem firmy.

objety b6dzie projekt butelki, jezeli ma oryginalny kszt6t, ozdoby b6d6 zlobienia. Podobnie jest z opisem produktu – pod warunkiem, ze przygotowano go w niepowtarzalny sposob, ma autorski styl i tw6rcze ujecie tematu.

Co nie jest chronione prawem autorskim?

Prawo autorskie nie chroni samego pomyslu, idei ani ogólnej koncepcji. Samo „wpadniecie na pomyslu” nie daje

18

mu jeszcze prawnej ochrony. Chronione może być dopiero konkretne wykonanie: wygląd produktu, projekt opakowania, etykieta, logo, tekst promocyjny. Musi to być element, w którym widać indywidualny wkład twórczy człowieka.

Utworem nie jest także proste, techniczne odwzorowanie rzeczywistości. Jeśli np. opis produktu to jedynie techniczne zestawienie cech, które każdy napisałby podobnie, nie ma mowy o utworze. W tym znaczeniu dokumentacja techniczna nie będzie objęta prawem autorskim.

Jak zadbać o prawa autorskie majątkowe w przypadku współpracy z freelancerem?

Jeśli firma zamawia logo, zdjęcia produktowe, tekst na stronę albo materiały promocyjne u zewnętrznego twórcy, samo opłacenie faktury nie wystarcza. W umowie trzeba wyraźnie zapisać przeniesienie praw autorskich majątkowych lub udzielenie licencji. Warto też dokładnie wskazać tzw. pola eksploatacji, czyli opisać, gdzie i jak firma będzie korzystać z dzieła, czyli na przykład: na stronie internetowej, w social mediach, w katalogu, na opakowaniach, w reklamie, w druku, w materiałach sprzedażowych itd.

To kluczowe, ponieważ twórca przekazuje firmie tylko taki zakres praw, jaki został określony w postanowieniach umowy. Przykładowo: jeśli fotograf zgodził się

Koniec z ekościemą

Unijne prawo konsumenckie mocniej chroni klientów przed wprowadzającymi w błąd hasłami ekologicznymi, niejasnymi deklaracjami środowiskowymi oraz celowym skracaniem życia produktów. Zmiany obejmą m.in. rozszerzenie listy tzw. czarnych praktyk, czyli działań zakazanych w relacjach z konsumentami. Zobacz, co się zmieni, jakie informacje przedsiębiorcy będą musieli podawać rzetelniej i które praktyki marketingowe mogą zostać uznane za niedozwolone ([czytaj](#)).



na wykorzystanie zdjęć wyłącznie na stronie internetowej, a firma użyje ich później w drukowanym katalogu, będzie to nowe pole eksploatacji. Za takie działanie twórca ma prawo zażądać dodatkowego wynagrodzenia.

Materiał powstał na podstawie rozmowy z Katarzyną Prędotą, rzecznikiem patentowym i radcą prawnym ([zobacz wideo](#)). Chcesz wiedzieć więcej, [pobierz prezentację](#).



PARP

Grupa PFR



801 332 202, 22 574 07 07

(koszt jak za połączenie lokalne)



info@parp.gov.pl



**LiveChat – kliknij w okienko
w prawym dolnym rogu [serwisu PARP](#)**



[Baza pytań i odpowiedzi](#)



[Dyżur eksperta](#)



**Odwiedź najbliższy [Punkt Informacyjny
Funduszy Europejskich](#) lub [biuro PARP](#)**

www.feng.parp.gov.pl

www.nowoczesnagospodarka.gov.pl



www.fepw.parp.gov.pl

www.fepw.gov.pl



www.fers.parp.gov.pl

www.rozwojspoleczny.gov.pl