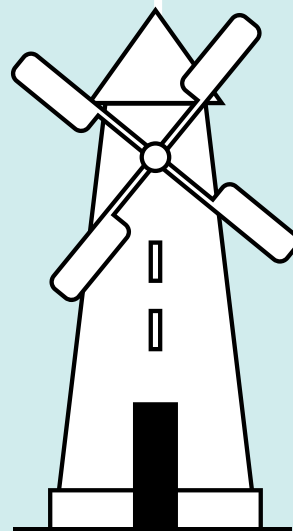


# Najważniejsze kroki procesu naboru wniosków

# Program STEP

(Czyste i zasobooszczędne  
technologie)



Fundusze Europejskie

dla Nowoczesnej Gospodarki



Fundusze Europejskie  
dla Nowoczesnej Gospodarki



Rzeczpospolita  
Polska

Dofinansowane przez  
Unię Europejską



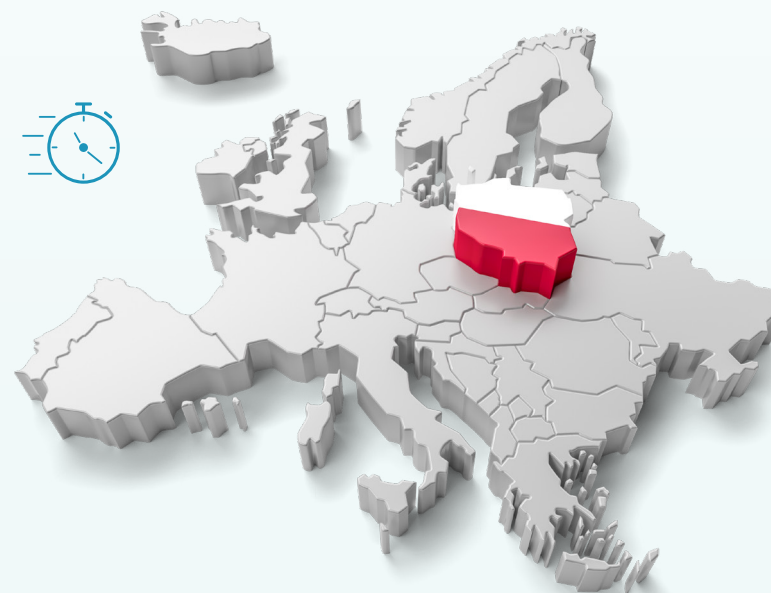
 **PARP**  
Grupa PFR

# 1. Dla kogo jest program STEP?

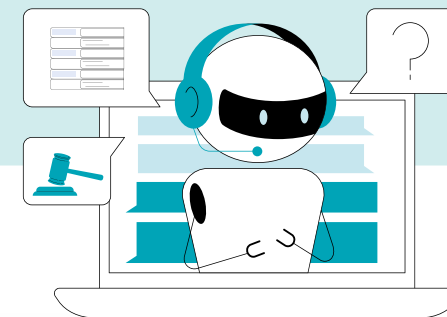


**Program STEP (FENG 05.01) skierowany jest do mikro, małych, średnich i dużych przedsiębiorstw, które:**

1. Prowadzą działalność na terytorium Rzeczypospolitej Polskiej potwierdzoną wpisem do odpowiedniego rejestru:
  - a) w przypadku przedsiębiorców zarejestrowanych w rejestrze przedsiębiorców w Krajowym Rejestrze Sądowym adres siedziby lub co najmniej jeden oddział znajduje się na terytorium RP lub podmiot, do którego należy oddział (jednostka macierzysta), musi posiadać siedzibę w państwie członkowskim UE lub innym państwie EOG lub Szwajcarii (Ścieżka A); państwie członkowskim UE (Ścieżka B),
  - b) w przypadku przedsiębiorców ujętych w CEIDG co najmniej jeden adres wykonywania działalności gospodarczej znajduje się na terytorium RP.
2. Prowadzą działalność gospodarczą przez co najmniej 36 miesięcy i wykażą zamknięte 3 lata obrotowe.
3. Osiągnęły przychody z działalności operacyjnej na poziomie co najmniej 20% wartości kosztów kwalifikowalnych projektu jako średnią z okresu 3 ostatnich zamkniętych lat obrotowych.



## 2. Kategorie tematyczne



Wspierane technologie krytyczne w STEP dotyczą trzech sektorów i projektów z pieczęcią suwerenności w ramach Programu KE.



### Biotechnologia

(produkty lecznicze z listy EMA, ich składniki, procesy chemiczne)

**Ścieżka A** – Innowacyjność rynkowa

**Ścieżka B** – Strategiczna niezależność UE



### Czyste i zasobooszczędne technologie

**Ścieżka A** – Innowacyjność rynkowa

**Ścieżka B** – Strategiczna niezależność UE



### Technologie cyfrowe i innowacje w ramach głębokich technologii

**Ścieżka A** – Innowacyjność rynkowa

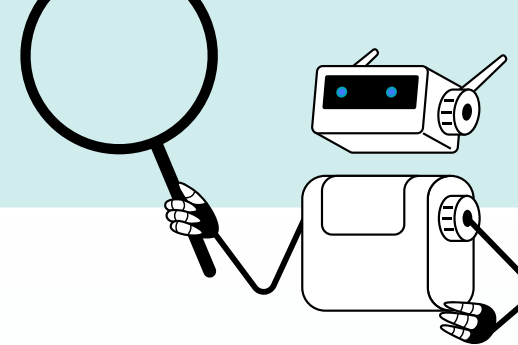
**Ścieżka B** – Strategiczna niezależność UE



### Pieczęć Suwerenności Programu Innovation Fund

Fundusz Innowacyjności

# 3. Rodzaje projektów (ścieżki)



## Ścieżka A

### - Innowacyjne technologie krytyczne

Wnosi na rynek wewnętrzny innowacyjny lub najnowocześniejszy lub przełomowy element o znaczącym potencjale gospodarczym:

- spełnia co najmniej 2 z 3 elementów: innowacyjny, najnowocześniejszy, przełomowy oraz
- wykazuje znaczący potencjał gospodarczy poprzez wywieranie istotnego i pozytywnego wpływu na rozwój rynku wewnętrznego wpływu na rozwój rynku wewnętrznego.

## Ścieżka B

### - Strategiczna niezależność UE

Przyczynia się do ograniczania lub zwalczania strategicznej zależności UE (min. 2 warunki):

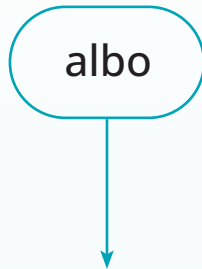
- przyczynianie się do wiodącej pozycji Unii w dziedzinie przemysłu i technologii,
- wkład w infrastrukturę krytyczną na szczeblu europejskim,
- zwiększenie zdolności produkcyjnych,
- zwiększenie bezpieczeństwa dostaw,
- promowanie pozytywnych skutków transgranicznych na rynku wewnętrznym.



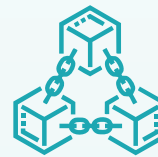
# 4. Cele projektów

## Realizacja inwestycji umożliwiających wytwarzanie na skalę komercyjną:

- innowacyjnej technologii krytycznej (Ścieżka A),



- elementów łańcucha wartości technologii krytycznej, które przyczynią się do ochrony i wzmocnienia łańcuchów wartości technologii uznanych przez Komisję Europejską za krytyczne w sektorach wskazanych w STEP (Ścieżka B).



## 5. Cele projektów w sektorze Czystych i Zasobooszczędnych Technologii (1)

Celem działania w ramach Inicjatywy STEP dla sektora czystych i zasobooszczędnych technologii jest:

- wsparcie przedsiębiorstw w rozwoju i produkcji nowoczesnych technologii,
- przyspieszenie transformacji energetycznej,
- ochrona środowiska,
- budowanie gospodarki o obiegu zamkniętym.

Czyste i zasobooszczędne technologie powinny obejmować w szczególności technologie neutralne emisyjnie zdefiniowane w akcie w sprawie przemysłu neutralnego emisyjnie.

---

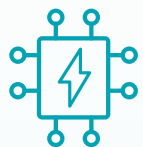
**W efekcie Program ma umożliwić polskim firmom rozwój konkurencyjnych technologii cleantech, zwiększających niezależność strategiczną Europy i wzmacniających jej globalną pozycję w obszarze zielonych innowacji.**

---



## 5. Cele projektów w sektorze Czystych i Zasobooszczędnych Technologii (2)

W ramach działania dofinansowane mogą zostać projekty, w ramach których wytwarzane będą technologie obejmujące:



### **Odnawialne źródła energii**

– fotowoltaika, wiatr, woda, geotermia, pompy ciepła, biogaz, biometan, wodór



### **Biotechnologie klimatyczno-energetyczne**



### **Zaawansowane materiały i recykling – odzysk surowców krytycznych**



### **Magazynowanie i sieci**

– baterie, rozwiązania stabilizujące i cyfryzujące system



### **Gospodarka o obiegu zamkniętym – ponowne użycie i przetwarzanie odpadów, uzdatnianie i odsalanie wody**



### **Dekarbonizacja przemysłu**

– wychwytywanie i wykorzystanie CO<sub>2</sub>, paliwa alternatywne, technologie niskoemisyjne

## 6. Wykaz produktów i komponentów używanych do produkcji technologii neutralnych emisyjnie

Czyste i zasobooszczędne technologie obejmują m.in.: technologie neutralne emisyjnie zdefiniowane w art. 4 aktu w sprawie przemysłu neutralnego emisyjnie.

Rozporządzeniem (UE) 2024/1735 ustanowiono ramy prawne, które podnoszą odporność Unii i bezpieczeństwo dostaw w Unii w dziedzinie technologii neutralnych emisyjnie przez zwiększenie zdolności Unii w zakresie produkcji, wdrażania i innowacji w tej dziedzinie.

**W załączniku do Rozporządzenia Komisji (UE) 2025/1463 określono wykaz produktów końcowych i konkretnych komponentów uważanych za używane głównie do produkcji technologii neutralnych emisyjnie.**



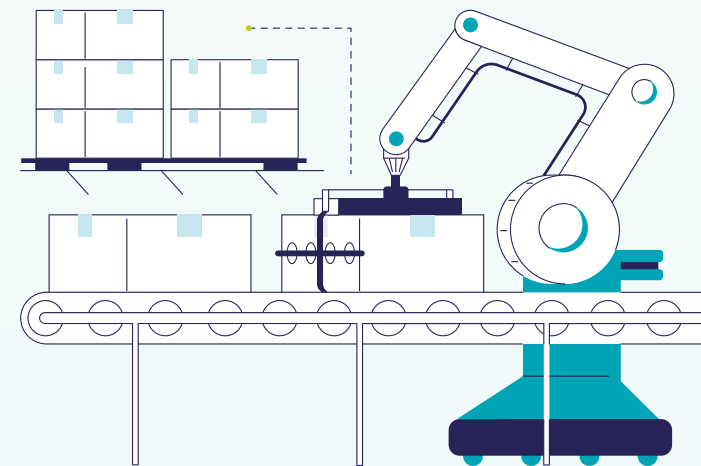
## 7. Zakres projektu

**Wytwarzanie technologii krytycznej** – produkcja gotowego zestawu, systemu, wyrobu, usługi dzięki:

- tworzeniu nowych linii produkcyjnych,
- tworzeniu zakładów typu „pierwszy w swoim rodzaju”,
- rozbudowie lub zmianie przeznaczenia istniejących zakładów,
- zwiększaniu skali procesów w celu zaspokojenia popytu,
- wdrażaniu mechanizmów kontroli jakości, aby zapewnić wytwarzanie produktów o jednakowo wysokiej jakości.

Projekt dot. **łańcucha wartości** technologii krytycznej jeśli **dotyczy wytwarzania**:

- produktów końcowych technologii krytycznych,
- komponentów i maszyny wykorzystywanych głównie do produkcji tych produktów końcowych,
- surowców krytycznych wymienionych w załączniku II do aktu w sprawie surowców krytycznych, z wyłączeniem węgla koksowego,
- usług powiązanych, które są specjalistyczne, kluczowe i specyficzne dla rozwoju lub wytwarzania tych produktów końcowych.



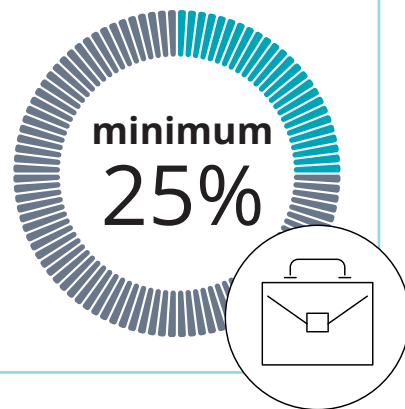
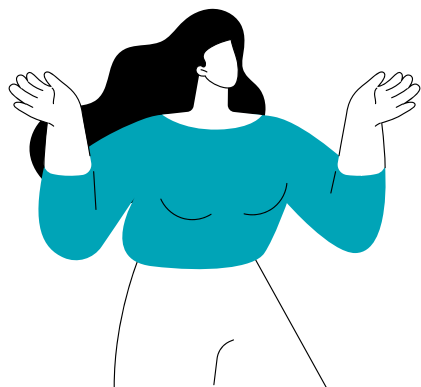
- minimalne wydatki kwalifikowane:

**10 mln PLN**

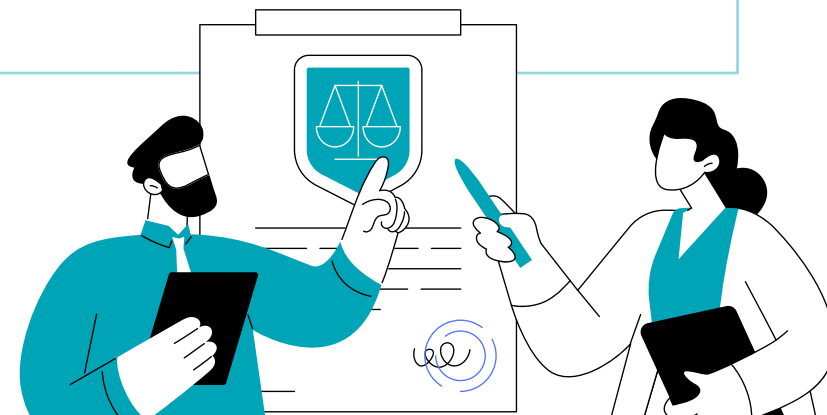
- maksymalne dofinansowanie:

**150 mln PLN**

- dotacja bezzwrotna, wkład własny



- pomoc publiczna wg GBER: inwestycyjna, doradcza, środowiskowa, wspieranie innowacyjności i usługi szkoleniowe
- de minimis



## 1. Sektor Biotechnologii (ścieżka A)

ogłoszenie: **23.03.2026 r.**

nabór: **23.04-18.06.2026 r.**

## 2. Sektor Biotechnologii (ścieżka B)

ogłoszenie: **09.04.2026 r.**

nabór: **23.04-18.06.2026 r.**

## 3. Sektor Technologii cyfrowych (ścieżka A)

ogłoszenie: **28.04.2026 r.**

nabór: **21.05-16.07.2026 r.**

## 4. Sektor Technologii cyfrowych (ścieżka B)

ogłoszenie: **05.05.2026 r.**

nabór: **21.05-16.07.2026 r.**

## 5. Sektor Czystych i zasobooszczędnych technologii (ścieżka A)

ogłoszenie: **26.05.2026 r.**

nabór: **16.06.-11.08.2026 r.**

## 6. Sektor Czystych i zasobooszczędnych technologii (ścieżka B)

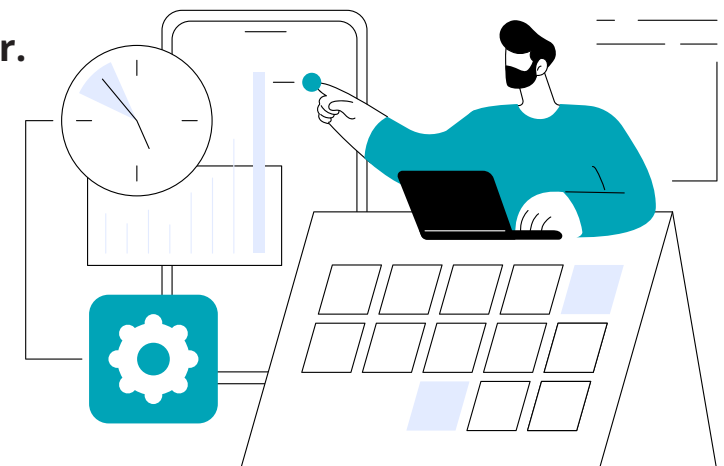
ogłoszenie: **02.06.2026 r.**

nabór: **16.06-11.08.2026 r.**

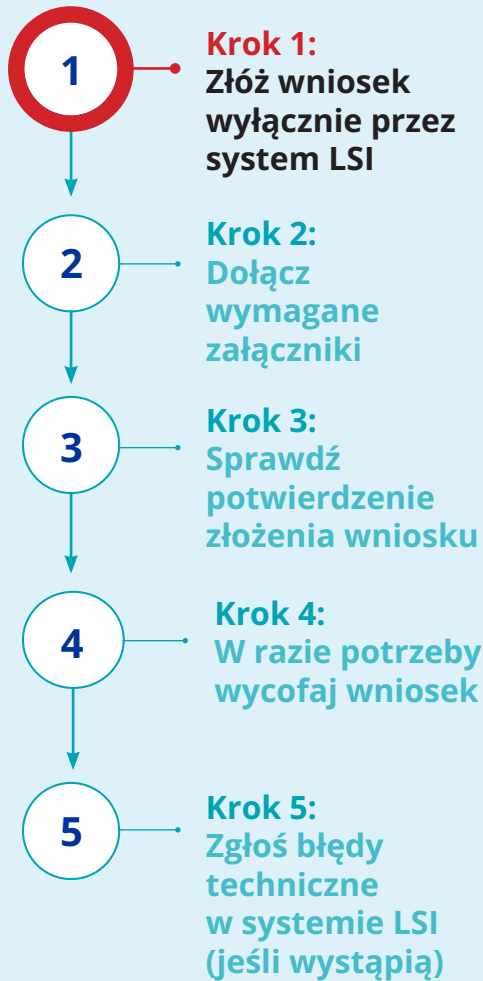
## 7. STEP Seal

ogłoszenie: **07.07.2026 r.**

nabór: **21.07-24.09.2026 r.**



# 10. Sposób składania wniosku (1)

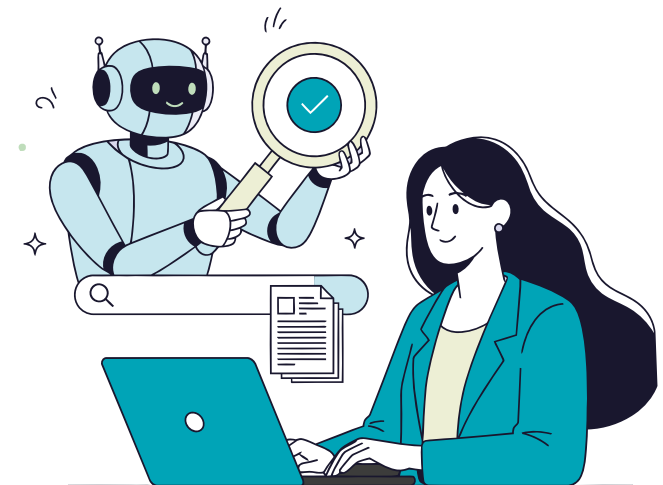


## **Krok 1:** Złóż wniosek wyłącznie przez system [LSI](#)

- Wniosek należy złożyć wyłącznie online, w terminie wskazanym w Regulaminie wyboru projektów (RWP).
- Terminów nie można przekroczyć – system automatycznie zamyka nabór.
- Wzór wniosku o dofinansowanie znajduje się w załączniku nr 7 do RWP.
- Wypełnij wniosek w systemie LSI zgodnie z instrukcją (załącznik nr 8 do RWP).
- Wniosek musi być przygotowany w języku polskim.

Wniosek musi być:

- ↳ **kompletny**  
– muszą być wypełnione wszystkie pola,
- ↳ **spójny**  
– dane i treść muszą być logiczne i jednolite,
- ↳ **zgodny z instrukcją**  
– tylko wtedy możliwa jest ocena kryteriów.

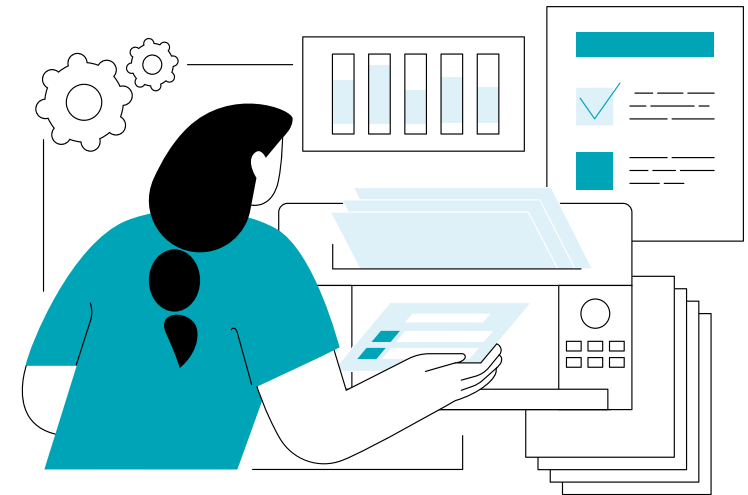


## 10. Sposób składania wniosku (2)

### **Krok 2:** Dołącz wymagane załączniki – zgodnie z typem naboru

**Dla naborów sektorowych (Biotechnologia, Technologie cyfrowe, Czyste i zasobooszczędne technologie):**

- model finansowy (załącznik nr 5) – obowiązkowo,
- dokumenty potwierdzające finansowanie wkładu własnego – jeśli dotyczy,
- pozwolenia, koncesje, decyzje środowiskowe – jeśli dotyczą Twojego projektu,
- dokumenty dot. spółki dominującej wnioskodawcy (jeśli dotyczy).

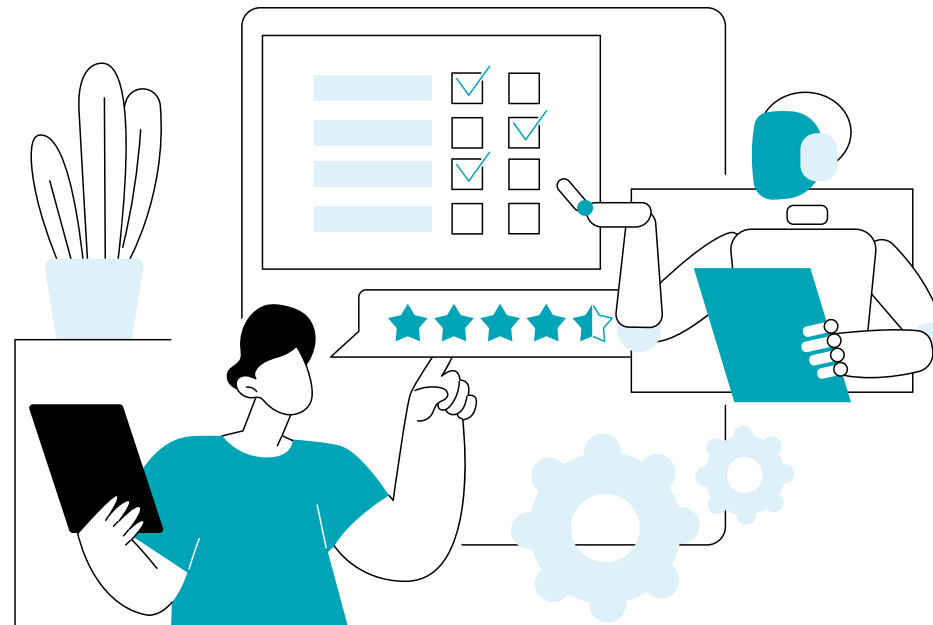


**Uwaga: brak obowiązkowego załącznika może uniemożliwić ocenę wniosku.**

# 10. Sposób składania wniosku (3)

## Krok 3: Sprawdź potwierdzenie złożenia wniosku

- Po złożeniu wniosku system LSI automatycznie wygeneruje potwierdzenie z datą i numerem.
- Pobierz i zachowaj potwierdzenie – może być wymagane na dalszych etapach.

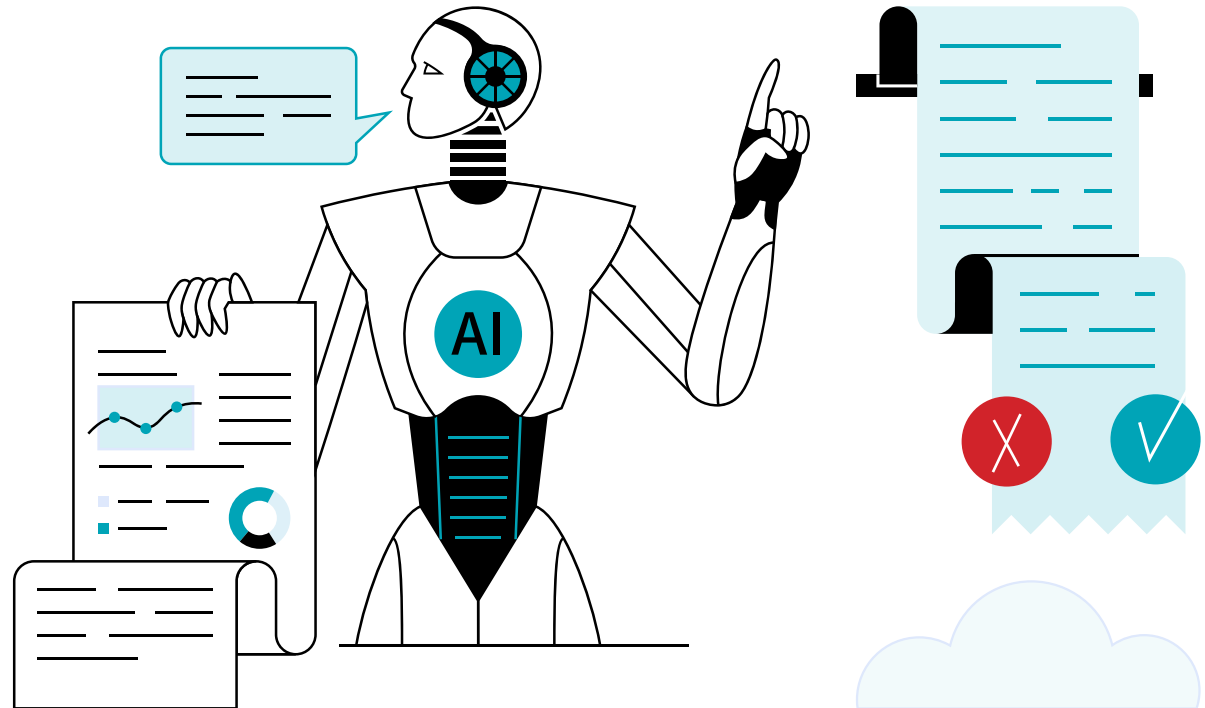


# 10. Sposób składania wniosku (4)

## Krok 4: W razie potrzeby wycofaj wniosek

Możesz wycofać wniosek:

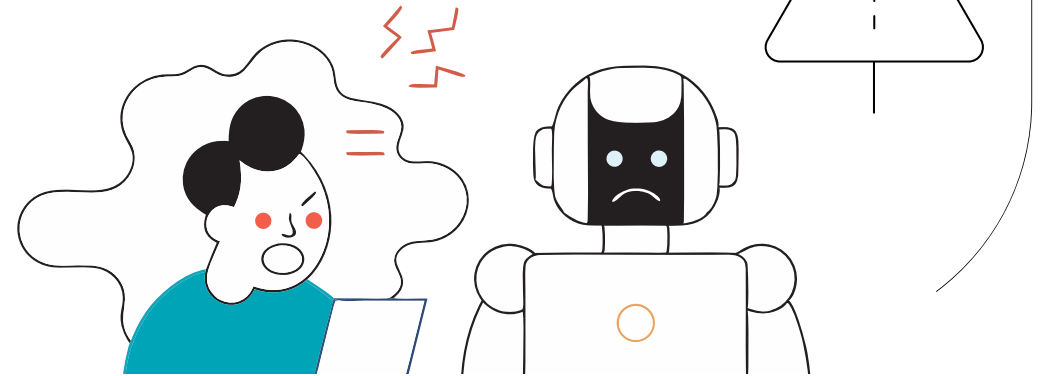
- do momentu ogłoszenia wyników oceny,
- lub przed podpisaniem umowy o dofinansowanie.



# 10. Sposób składania wniosku (5)

## Krok 5: Zgłoś błędy techniczne w systemie LSI (jeśli wystąpią)

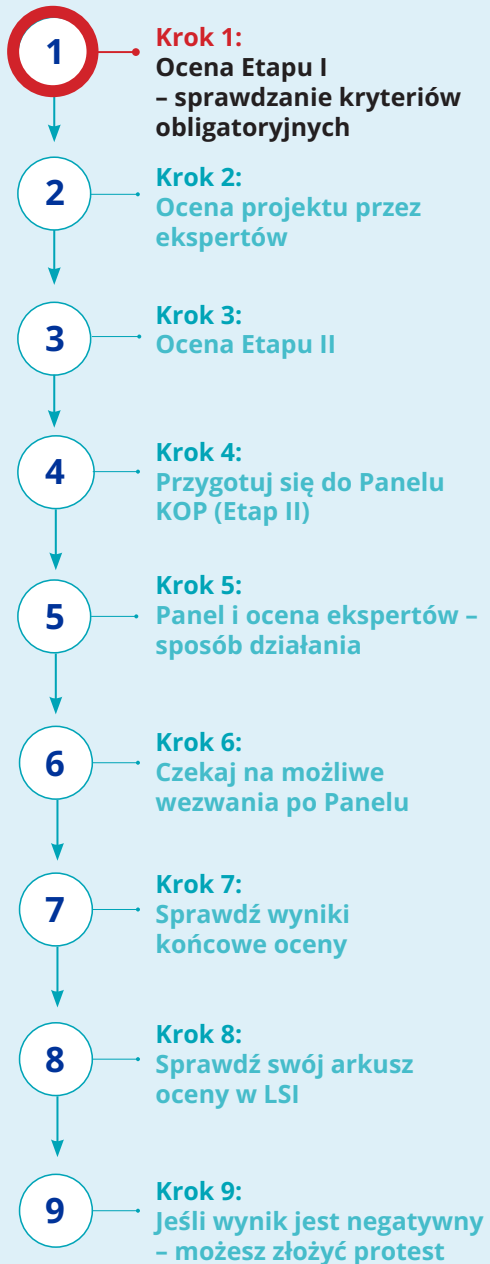
1. Jeżeli podczas składania wniosku pojawią się problemy techniczne:
  - a) zgłoś je niezwłocznie przez formularz dostępny w systemie LSI lub na stronie naboru.
2. Jeśli PARP uzna, że problem wynikał z winy systemu:
  - b) otrzymasz możliwość złożenia wniosku ponownie w ciągu dodatkowych 24 godzin.



- 1 Krok 1: Złóż wniosek wyłącznie przez system LSI
- 2 Krok 2: Dołącz wymagane załączniki
- 3 Krok 3: Sprawdź potwierdzenie złożenia wniosku
- 4 Krok 4: W razie potrzeby wycofaj wniosek
- 5 Krok 5: Zgłoś błędy techniczne w systemie LSI (jeśli wystąpią)**

**Uwaga:**  
To jest uproszczony poradnik. Szczegółowe zasady składania wniosku znajdziesz w Regulaminie wyboru projektów oraz w pełnej dokumentacji naboru – zapoznaj się z nimi obowiązkowo przed złożeniem wniosku.

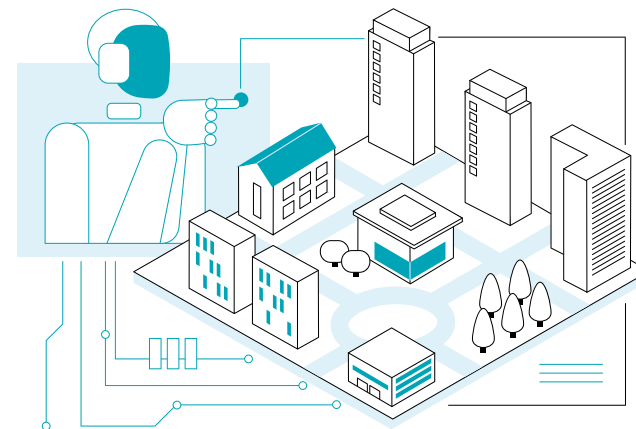
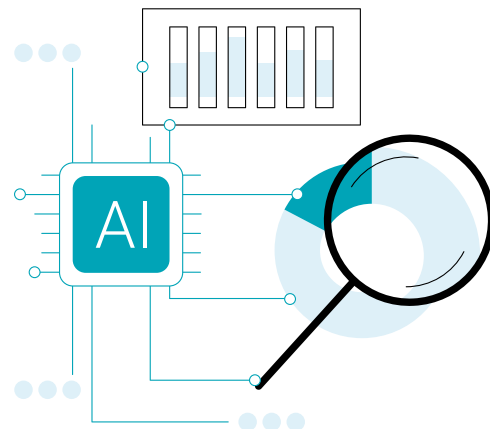
# 11. Ocena projektów (1)



## Krok 1: Ocena Etapu I – sprawdzanie kryteriów obligatoryjnych

Ocenie podlega 5 kryteriów obligatoryjnych, każde oceniane binarnie (0 lub 1 punkt).

- Aby przejść dalej, musisz zdobyć 5 punktów, czyli spełnić wszystkie kryteria:
  - a) **kwalifikowalność wnioskodawcy**,
  - b) **lokalizacja projektu** – na terytorium RP,
  - c) **przynależność do sektora czystych i zasobooszczędnych technologii**, o którym mowa w art. 2 ust. 1 pkt a) tiret (ii) rozporządzenia (UE) 2024/795,
  - d) **wytwarzanie technologii krytycznych** lub elementów ich łańcuchów wartości,
  - e) **brak powiązań z działalnościami wykluczonymi** z dofinansowania.



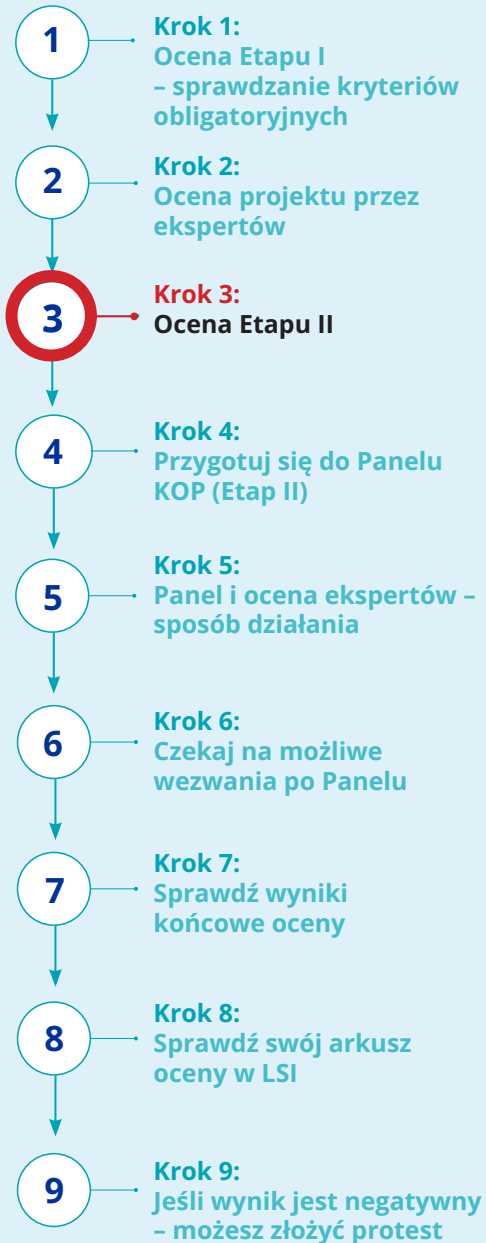
# 11. Ocena projektów (2)



## Krok 2: Ocena projektu przez ekspertów

- Wniosek ocenia 4-osobowy zespół ekspertów - **3** branżowych i **1** finansowy. Rolę wiodącego eksperta pełni ekspert branżowy.
- Uzupełnienia wniosku - możliwe jest **1 wezwanie** wysyłne przed panelem. Na przesłanie uzupełnień jest **7 dni roboczych**. Jeżeli po tym wezwaniu nadal którekolwiek kryterium jest niespełnione, wniosek nie przechodzi do II etapu.
- Ocena odbywa się **bez udziału wnioskodawcy**.
- Po zakończeniu:
  - a) jeśli spełnisz wszystkie kryteria - przechodzisz do Etapu II,
  - b) jeśli nie - otrzymujesz **ocenę negatywną**.
- PARP zatwierdza wyniki i publikuje informację **w ciągu 2 dni** na stronie naboru.
- Arkusz oceny projektu zawierający uzasadnienie oceny każdego kryterium będzie dostępny w LSI.
- **Protest możesz złożyć dopiero po otrzymaniu pisma z PARP.**

# 11. Ocena projektów (3)



## Krok 3: Ocena Etapu II

Oceniane jest:

- **11 kryteriów obowiązkowych** – każde musi uzyskać co najmniej 1 pkt,
- **1 kryterium fakultatywne** – dodatkowe punkty (0 / 3 / 6 / 9).

### Obowiązkowe kryteria Etapu II:

1. Potencjał technologii krytycznej (opis kryterium zależny od ścieżki).
2. Potencjał wnioskodawcy (przygotowanie, zasoby, zespół).
3. Wydatki projektu oraz zgodność z przepisami pomocy publicznej.
4. Zdolność finansowa.
5. Opłacalność projektu (np. NPV, IRR, analiza kosztów i przychodów).
6. Wskaźniki projektu (adekwatne, mierzalne, spójne).
7. Spełnienie efektu zachęty (projekt niezachęty przed złożeniem wniosku).
8. Zasada zrównoważonego rozwoju (ONZ, DNSH, porozumienie paryskie).
9. Równość szans i niedyskryminacja.
10. Zgodność z Kartą Praw Podstawowych UE.
11. Zgodność z Konwencją ONZ o prawach osób z niepełnosprawnościami.

### Kryterium fakultatywne (dodatkowe punkty):

12. Zakres oddziaływania projektu (rynek UE i globalny, skalowalność, konkurencyjność).
- **Minimum punktowe: 11**
  - **Maksimum: ścieżka A - 26, ścieżka B - 31**

# 11. Ocena projektów (4)



## Krok 4: Przygotuj się do Panelu KOP (Etap II)

- Panel **z udziałem wnioskodawcy** trwa **do 90 minut**.
- Otrzymasz:
  - a) powiadomienie o terminie **co najmniej 7 dni wcześniej**,
  - b) wstępne uwagi ekspertów.
- Możesz być reprezentowany przez **maks. 4 osoby**.
- Struktura spotkania (online):
  - a) omówienie projektu bez wnioskodawcy,
  - b) prezentacja projektu przez wnioskodawcę (do 15 minut),
  - c) dyskusja z ekspertami,
  - d) ustalenia ekspertów (bez wnioskodawcy).
- Możesz również przedstawić **prezentację o firmie**.

**Nieobecność wnioskodawcy nie wyklucza dalszej oceny wniosku, w tym wezwania KOP do uzupełnienia wniosku.**

# 11. Ocena projektów (5)

- 1 Krok 1:  
Ocena Etapu I  
- sprawdzanie kryteriów  
obligatoryjnych
- 2 Krok 2:  
Ocena projektu przez  
ekspertów
- 3 Krok 3:  
Ocena Etapu II
- 4 Krok 4:  
Przygotuj się do Panelu  
KOP (Etap II)
- 5 Krok 5:  
Panel i ocena ekspertów  
- sposób działania**
- 6 Krok 6:  
Czekaj na możliwe  
wezwanie po Panelu
- 7 Krok 7:  
Sprawdź wyniki  
końcowe oceny
- 8 Krok 8:  
Sprawdź swój arkusz  
oceny w LSI
- 9 Krok 9:  
Jeśli wynik jest negatywny  
- możesz złożyć protest

## Krok 5: Panel i ocena ekspertów - sposób działania

- a) w II Etapie wniosków jest oceniany przez **4 ekspertów: 3 branżowych i 1 finansowego**,
- b) ekspert wiodący to zawsze specjalista branżowy,
- c) kryteria mogą być oceniane **przez 1 eksperta finansowego, 3 ekspertów branżowych** lub wszystkich czterech ekspertów
- d) decyzje o końcowym wyniku oceny zapadają wspólnie:
  - jeśli brak zgody – odbywa się **głosowanie**.
  - przy **4 ekspertach** i remisie – **decyduje ekspert wiodący**.



# 11. Ocena projektów (6)

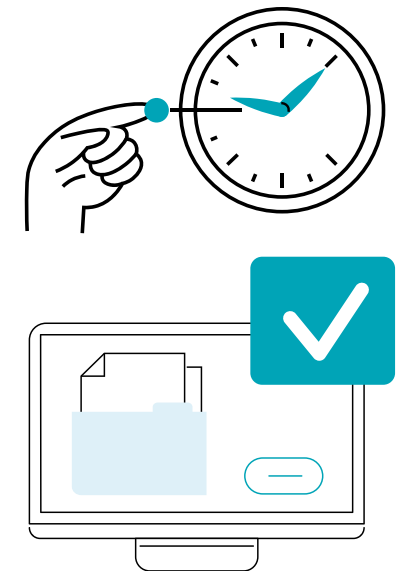
- 1 Krok 1:  
Ocena Etapu I  
- sprawdzanie kryteriów  
obligatoryjnych
- 2 Krok 2:  
Ocena projektu przez  
ekspertów
- 3 Krok 3:  
Ocena Etapu II
- 4 Krok 4:  
Przygotuj się do Panelu  
KOP (Etap II)
- 5 Krok 5:  
Panel i ocena ekspertów  
- sposób działania
- 6 Krok 6:  
Czekaj na możliwe  
wezwania po Panelu**
- 7 Krok 7:  
Sprawdź wyniki  
końcowe oceny
- 8 Krok 8:  
Sprawdź swój arkusz  
oceny w LSI
- 9 Krok 9:  
Jeśli wynik jest negatywny  
- możesz złożyć protest

## Krok 6: Czekaj na możliwe wezwania po Panelu

PARP może przesłać nawet **3 wezwania** do uzupełnienia/poprawienia wniosku:

- a) masz **10 dni na pierwsze uzupełnienia**, na każde kolejne **masz 5 dni**,
- b) na techniczne korekty (np. budżet, wskaźniki) masz **3 dni**.

Terminy są liczone w dniach roboczych.



# 11. Ocena projektów (7)



## Krok 7: Sprawdź wyniki końcowe oceny

- a) PARP publikuje (w ciągu **2 dni** od zatwierdzenia):
- listę projektów wybranych do dofinansowania (z kwotą),
  - listę projektów ocenionych negatywnie (z uzasadnieniem).
- b) Kolejność ustalana na podstawie liczby punktów.
- c) Przy remisie – decydują:
- przynależność do **Krajowego Klastra Kluczowego**,
  - zarządzanie lub współzarządzanie firmy **przez kobietę**.

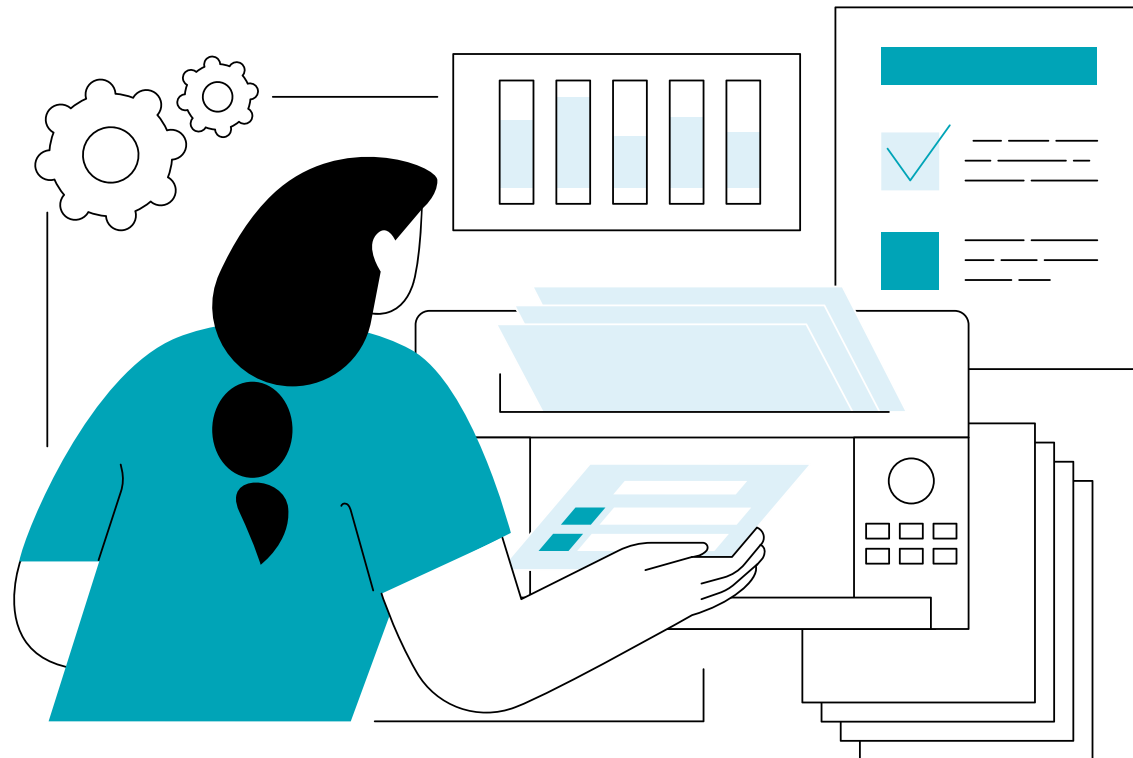


# 11. Ocena projektów (8)

- 1 Krok 1:  
Ocena Etapu I  
- sprawdzanie kryteriów  
obligatoryjnych
- 2 Krok 2:  
Ocena projektu przez  
ekspertów
- 3 Krok 3:  
Ocena Etapu II
- 4 Krok 4:  
Przygotuj się do Panelu  
KOP (Etap II)
- 5 Krok 5:  
Panel i ocena ekspertów  
- sposób działania
- 6 Krok 6:  
Czekaj na możliwe  
wezwanie po Panelu
- 7 Krok 7:  
Sprawdź wyniki  
końcowe oceny
- 8 Krok 8:  
Sprawdź swój arkusz  
oceny w LSI**
- 9 Krok 9:  
Jeśli wynik jest negatywny  
- możesz złożyć protest

## Krok 8: Sprawdź swój arkusz oceny dostępny w LSI

1. Arkusz oceny Etapu II dostępny po publikacji wyników.
2. Sam arkusz to informacja techniczna - oficjalna decyzja przychodzi **pismem z PARP**.



# 11. Ocena projektów (9)

- 1 Krok 1:  
Ocena Etapu I  
- sprawdzanie kryteriów  
obligatoryjnych
- 2 Krok 2:  
Ocena projektu przez  
ekspertów
- 3 Krok 3:  
Ocena Etapu II
- 4 Krok 4:  
Przygotuj się do Panelu  
KOP (Etap II)
- 5 Krok 5:  
Panel i ocena ekspertów  
- sposób działania
- 6 Krok 6:  
Czekaj na możliwe  
wezwanie po Panelu
- 7 Krok 7:  
Sprawdź wyniki  
końcowe oceny
- 8 Krok 8:  
Sprawdź swój arkusz  
oceny w LSI
- 9 Krok 9:  
Jeśli wynik jest negatywny  
- możesz złożyć protest**

## Krok 9: Jeśli wynik jest negatywny – możesz złożyć protest

- Masz **14 dni od doręczenia pisma** na złożenie protestu do PARP.
- PARP ma **21 dni** na rozpatrzenie protestu, a w przypadku konieczności uzyskania opinii eksperta zewnętrznego – **45 dni**.

W każdej chwili możesz protest **wycofać**.



**Uwaga:** Niniejszy rozdział stanowi jedynie skrócony i informacyjny opis systemu oceny. Szczegółowe i wiążące informacje znajdują się w dokumentacji do naboru (Regulamin wyboru projektów, załączniki i wytyczne).

Należy pamiętać, że niniejszy manual ma charakter wyłącznie **informacyjny i uproszczony**, a jego celem jest przybliżenie ogólnych zasad i kryteriów. **Szczegółowe i wiążące informacje znajdują się wyłącznie w oficjalnej dokumentacji programowej**, do której należy się odwoływać na każdym etapie przygotowania i realizacji projektu.